

Kinder und tätige Personen in Tages- einrichtungen und in öffentlich geförderter Kindertagespflege in Mecklenburg-Vorpommern

2013

(korrigierte Ausgabe)

Bestell-Nr.: K433 2013 00

Herausgabe: 17. Oktober 2013
Printausgabe: EUR 4,00

Herausgeber: Statistisches Amt Mecklenburg-Vorpommern, Lübecker Straße 287, 19059 Schwerin,
Telefon: 0385 588-0, Telefax: 0385 588-56909, Internet: <http://www.statistik-mv.de>, E-Mail: statistik.post@statistik-mv.de

Zuständige Dezernentin: Gabriele Kleinpeter, Telefon: 0385 588-56422

© Statistisches Amt Mecklenburg-Vorpommern, Schwerin, 2013
Auszugsweise Vervielfältigung und Verbreitung mit Quellenangabe gestattet.

Zeichenerklärungen und Abkürzungen

-	nichts vorhanden
0	weniger als die Hälfte von 1 in der letzten besetzten Stelle, jedoch mehr als nichts
.	Zahlenwert unbekannt oder geheim zu halten
...	Zahl lag bei Redaktionsschluss noch nicht vor
x	Aussage nicht sinnvoll oder Fragestellung nicht zutreffend
/	keine Angabe, da Zahlenwert nicht ausreichend genau oder nicht repräsentativ
()	Zahl hat eingeschränkte Aussagefähigkeit
[rot]	berichtigte Zahl

Inhaltsverzeichnis

Vorbemerkungen	3
Zu den Ergebnissen 2013	5
Tabellenteil	
I. Kinder und tätige Personen in Tageseinrichtungen und in öffentlich geförderter Kindertagespflege nach Jahren	
1. Kinder und tätige Personen in Tageseinrichtungen und in öffentlich geförderter Kindertagespflege am 1. März	5
Grafiken:	
Kinder in Kindertagesbetreuung	6
Besuchsquote der betreuten Kinder in der Kindertagesbetreuung nach Altersgruppen	6
Pädagogisches, Leitungs- und Verwaltungspersonal nach Geschlecht und Altersgruppen in Kindertagesbetreuung	6
2. Kinder in Tageseinrichtungen und in öffentlich geförderter Kindertagespflege am 1. März	7
II. Kinder und tätige Personen in Tageseinrichtungen am 1. März 2013	
3. Tageseinrichtungen, pädagogisches Personal, Anzahl der Kinder und genehmigte Plätze nach Art und Träger der Einrichtung	8
4. Tageseinrichtungen nach Trägergruppen, Art der Tageseinrichtung und Anzahl der genehmigten Plätze	12
5. Tageseinrichtungen nach Trägergruppen, Art der Tageseinrichtung und Öffnungszeiten	13
6. Pädagogisches, Leitungs- und Verwaltungspersonal nach Trägergruppen, Beschäftigungsumfang sowie höchstem Berufsausbildungsabschluss	14
7. Pädagogisches, Leitungs- und Verwaltungspersonal im ersten Arbeitsbereich nach Geschlecht, Arbeitsbereich und höchstem Berufsausbildungsabschluss	16
8. Pädagogisches, Leitungs- und Verwaltungspersonal im ersten Arbeitsbereich nach Geschlecht, Arbeitsbereich und Altersgruppen	18
9. Pädagogisches, Leitungs- und Verwaltungspersonal nach Geschlecht, höchstem Berufsausbildungsabschluss und Altersgruppen	20
10. Kinder nach persönlichen Merkmalen, Betreuungszeit, Mittagsverpflegung und Eingliederungshilfe	22
11. Kinder nach persönlichen Merkmalen sowie Migrationshintergrund	28
III. Kinder und tätige Personen in öffentlich geförderter Kindertagespflege am 1. März 2013	
12. Kinder nach persönlichen Merkmalen, Betreuungszeit, Mittagsverpflegung und Eingliederungshilfe	30
13. Kinder nach persönlichen Merkmalen sowie Anzahl der Betreuungstage	36
14. Kindertagespflegepersonen nach persönlichen Merkmalen und nach höchstem Berufsausbildungsabschluss	38
IV. Kinder und tätige Personen in Tageseinrichtungen und in öffentlich geförderter Kindertagespflege am 1. März 2013 nach Kreisen	
15. Tätiges Personal und Kinder in Tageseinrichtungen	40
16. Tagespflegepersonen und Kinder in Kindertagespflege	40
17. Tageseinrichtungen, Anzahl der genehmigten Plätze und tätiges Personal	42
18. Großtagespflegestellen, Tagespflegepersonen und betreute Kinder nach Anzahl	42

Vorbemerkungen

Im Rahmen der Kinder- und Jugendhilfestatistiken werden, erstmalig ab Berichtsjahr 2006, im jährlichen Abstand Totalerhebungen über „Kinder und tätige Personen in Tageseinrichtungen“ und über „Kinder und tätige Personen in öffentlich geförderter Kindertagespflege“ mit Stichtag 15. März durchgeführt. Ab dem Berichtsjahr 2009 wurde der Stichtag auf den 1. März vorverlegt.

Zweck der Erhebungen ist es, einen Überblick über das Angebot verschiedener Formen der Betreuung in Tageseinrichtungen sowie über das Angebot an mit öffentlichen Mitteln geförderter Kindertagespflege und die personellen Voraussetzungen für einen bedarfsgerechten Ausbau dieser Angebote zu erhalten. Beide Erhebungen stellen zusammen die Grunddaten für die Planung von Kindertagesbetreuung auf örtlicher und überörtlicher Ebene bereit.

Rechtsgrundlagen

§§ 98 - 103 des Achten Buches Sozialgesetzbuch - Kinder und Jugendhilfe - in der Fassung der Bekanntmachung vom 14. Dezember 2006 (BGBl. I S. 3134), das zuletzt durch Artikel 2 des Gesetzes vom 22. Dezember 2011 (BGBl. I S. 2975) geändert worden ist, in Verbindung mit dem Bundesstatistikgesetz (BStatG) vom 22. Januar 1987 (BGBl. I S. 462, 565), das zuletzt durch Artikel 3 des Gesetzes vom 7. September 2007 (BGBl. I S. 2246) geändert worden ist.

Erhoben werden Angaben zu § 99 Absatz 7 SGB VIII.

Die Auskunftspflicht ergibt sich aus § 102 Absatz 1 SGB VIII in Verbindung mit § 15 BStatG. Nach § 102 Absatz 2 Nummer 1 bis 3, 5 bis 7 SGB VIII sind die örtlichen und überörtlichen Träger der Jugendhilfe, die obersten Landesjugendbehörden, die kreisangehörigen Gemeinden und Gemeindeverbände, soweit sie Aufgaben der Jugendhilfe wahrnehmen, die Träger der freien Jugendhilfe und die Leitungen von Einrichtungen, Behörden und Geschäftsstellen in der Jugendhilfe auskunftspflichtig.

Kinder

Im Sinne des SGB VIII sind Kinder alle Personen, die noch nicht das 14. Lebensjahr vollendet haben (§ 7 Absatz 1 Nummer 1 SGB VIII).

Es werden alle Kinder erfasst, die am Stichtag ein Betreuungsverhältnis in der Einrichtung haben bzw. die sich am Stichtag in einer mit öffentlichen Mitteln geförderter Tagespflege befinden. Dabei ist es nicht notwendig, dass am Stichtag tatsächlich eine Betreuung stattgefunden hat. Unberücksichtigt bleibt die Zahl möglicher bzw. gewünschter Betreuungsverhältnisse (Kapazität).

Erfasst werden persönliche Merkmale des Kindes, wie Geschlecht, Geburtsmonat, Geburtsjahr und der Migrationshintergrund. So ist bei ausländischem Herkunftsland der Eltern/eines Elternteils anzugeben, ob die Mutter und/oder der Vater des Kindes aus dem Ausland stammen. Hierbei ist die aktuelle Staatsangehörigkeit der Eltern nicht maßgeblich (beispielsweise ist bei Aussiedlern aus Russland mit deutscher Staatsangehörigkeit hier „ja“ anzugeben). Bei vorrangig in der Familie gesprochener Sprache ist anzugeben, ob in der Familie des Kindes vorrangig deutsch oder nicht deutsch gesprochen wird.

Weiterhin wird ausgewiesen, ob Kinder nach dem 6. Kapitel §§ 53, 54 SGB XII (wegen körperlicher/geistiger Behinderung) bzw. § 35a SGB VIII (wegen seelischer Behinderung) oder § 27 ff. SGB VIII (erzieherische Hilfe) einen nachgewiesenen erhöhten Förderbedarf haben, der in der Einrichtung zu einer entsprechenden Leistung führt.

Kindertageseinrichtungen

Kindertageseinrichtungen sind Einrichtungen (Kindertagesstätte, Krippe, Kindergarten, Hort), in denen Kinder ganztägig oder für einen Teil des Tages aufgenommen sowie pflegerisch und erzieherisch regelmäßig betreut werden, die über haupt- oder nebenberufliches Personal verfügen und für die eine Betriebserlaubnis nach § 45 SGB VIII oder eine vergleichbare Genehmigung vorliegt.

Die Statistik erstreckt sich auf alle Kindertageseinrichtungen für behinderte und/oder nicht behinderte Kinder. Erfasst werden die Kindertageseinrichtungen, die Art und Zahl der Plätze sowie die dort betreuten Kinder und tätigen Personen.

Öffentlich geförderte Kindertagespflege

Erfasst werden alle Kinder, die sich in mit öffentlichen Mitteln geförderter Kindertagespflege befinden sowie alle Tagespflegepersonen, die die Kindertagespflege durchführen.

Die „Förderung mit öffentlichen Mitteln“ bezieht sich dabei nicht ausschließlich auf die Gewährung einer laufenden Geldleistung an die Tagespflegepersonen. Nach § 23 SGB VIII ist öffentliche Förderung weiter gefasst. Sie kann jede einzelne der in § 23 Absatz 1 und Absatz 4 SGB VIII genannten Leistungen umfassen. Danach werden auch solche Kinder zur Statistik gemeldet, bei denen das Jugendamt (nur) die Vermittlung des Kindes zu einer geeigneten Tagespflegeperson und/oder die Beratung der Kindertagespflegeperson oder der Eltern übernommen hat. Ebenfalls zur Statistik zu melden sind solche Kinder, die von Kindertagespflegepersonen betreut werden, die vom Jugendamt in ihrer Tätigkeit begleitet werden (z. B. in Praxisbegleitgruppen) und/oder an Kursen/Veranstaltungen zur weiteren Qualifizierung ihrer Tätigkeit teilnehmen. Tagespflegeverhältnisse auf rein privater Basis, bei denen kein Jugendamt in die Vermittlung oder Förderung eingeschaltet war, werden mit dieser Statistik nicht erfasst.

Kinderkrippe

Um eine Kinderkrippe handelt es sich, wenn in dieser Einrichtung in einer oder mehreren Gruppen ausschließlich Kinder unter 3 Jahren betreut werden.

Kindergarten

Kindergarten trifft für alle diejenigen Einrichtungen zu, in denen in einer oder mehreren Gruppen ausschließlich Kinder von 3 Jahren bis zum Schuleintritt betreut werden.

Hort

Hort ist eine Einrichtung, in der die vorhandenen Plätze ausschließlich der Betreuung von Schulkindern dienen.

Kindertagesstätten

In Kindertagesstätten werden unter einem Dach Kinder verschiedener Altersklassen, d. h. Kinder im Krippen- und/oder Kindergartenalter und/oder Hortalter (schulpflichtige Kinder), gemeinsam betreut.

Personal in Kindertageseinrichtungen

In Einrichtungen der Jugendhilfe Tätige sind Personen, die im erzieherischen und pädagogischen sowie im verwaltungs- und hauswirtschaftlich-technischen Bereich beschäftigt sind. Letztere sind z. B. Hausmeister, Küchen- und Reinigungspersonal, auch geringfügig beschäftigte Personen auf 400 Euro-Basis, sofern diese direkt von der Einrichtung bzw. beim Träger angestellt sind. Personal externer Firmen wird hier nicht erfasst.

Einzubeziehen sind alle Personen, die in der Einrichtung am Stichtag in einem haupt- oder nebenberuflichen Arbeitsverhältnis tätig sind. Es sind auch zeitlich befristete Arbeitsverhältnisse zu melden, ebenso Arbeitsbeschaffungsmaßnahmen (ABM). Personen, die auf der Basis von § 16 Absatz 3 SGB II in der Einrichtung tätig sind („Ein-Euro-Jobs“), werden nicht zur Statistik gemeldet. Personen, die ehrenamtlich in der Einrichtung tätig sind, werden ebenfalls nicht erfasst.

Tagespflegepersonen

Die Kindertagespflege soll durch „geeignete Tagespflegepersonen“ durchgeführt werden (§ 23 Absatz 1 SGB VIII). Geeignet sind nach § 23 Absatz 3 SGB VIII Personen, die u. a. „über vertiefte Kenntnisse hinsichtlich der Anforderungen der Kindertagespflege verfügen, die sie in qualifizierten Lehrgängen erworben oder in anderer Weise nachgewiesen haben“.

Verfügt die Tagespflegeperson über einen fachpädagogischen Berufsausbildungsabschluss, ist dieser anzugeben. Maßgebend sind dabei die Verhältnisse am Stichtag.

Im Statistischen Bericht werden - soweit vorhanden - geschlechtsneutrale Formulierungen verwendet. Um die Lesbarkeit der Texte, Tabellen und Grafiken zu erhalten, wird ansonsten von der Benennung beider Geschlechter abgesehen.

Zu den Ergebnissen 2013

Im März 2013 wurden in Mecklenburg-Vorpommern insgesamt 100 551 Kinder unter 14 Jahren in Kindertageseinrichtungen (einschließlich Hort) oder in Kindertagespflege betreut. Das waren 1 813 Kinder oder 1,8 Prozent mehr als im Vorjahr.

Jedes zweite Kind unter 3 Jahren besuchte im März 2013 eine Kindertagesstätte oder eine Tagespflegeperson, das ist ein Zuwachs von einem Prozent gegenüber 2012. Das Konzept der Kindertagespflege fand besonders häufig bei den Eltern von Kleinstkindern Zuspruch. So wurde von den insgesamt 21 251 Kindern unter 3 Jahren nahezu jedes Vierte (23 Prozent) außerhalb des Elternhauses von einer Tagesmutter bzw. einem Tagesvater umsorgt.

In der Altersgruppe der 3- bis unter 6-Jährigen hat sich die Zahl der betreuten Kinder gegenüber März 2012 um 1,9 Prozent auf insgesamt 37 764 Mädchen und Jungen erhöht. Die Besuchsquote verblieb mit 96,0 Prozent auf dem Niveau der Vorjahre, da in dieser Altersgruppe bereits eine nahezu flächendeckende Kindertagesbetreuung erreicht ist. Bei den 3- bis unter 6-Jährigen wird das Betreuungsangebot durch eine Tagesmutter oder einen Tagesvater im Vergleich zu den Kleinstkindern nur noch im geringen Umfang (549 Kinder) angenommen.

Die Eltern von 40 992 Kindern im Alter von 6 bis unter 11 Jahren nutzten die Möglichkeit der erzieherischen Betreuung und Versorgung außerhalb des Elternhauses in einer Kindertagesstätte, in Kindertagespflege oder in einem Hort. Die Zahl der Kinder dieses Alters hat sich gegenüber dem Vorjahr um 2,1 Prozent weiter erhöht. Damit nahmen 66 Prozent der 6- bis unter 11-Jährigen jeweils eine Form der Kindertagesbetreuung in Anspruch.

Im Bereich der Kindertagesbetreuung waren hierzulande im März 2013 insgesamt 14 104 Personen beschäftigt, dazu zählen Pädagogen und Erzieher, aber auch Leitungs-, Verwaltungs-, hauswirtschaftliches und technisches Personal. Das waren 2,6 Prozent mehr als im Vorjahr. Die Aufstockung des Personals erfolgte ausschließlich in den Kindertagesstätten, und zwar um 3,1 Prozent bzw. 384 Personen innerhalb eines Jahres. Demgegenüber ging die Zahl der Tagesmütter und -väter von März 2012 bis März 2013 erneut leicht (- 28 Personen) zurück.

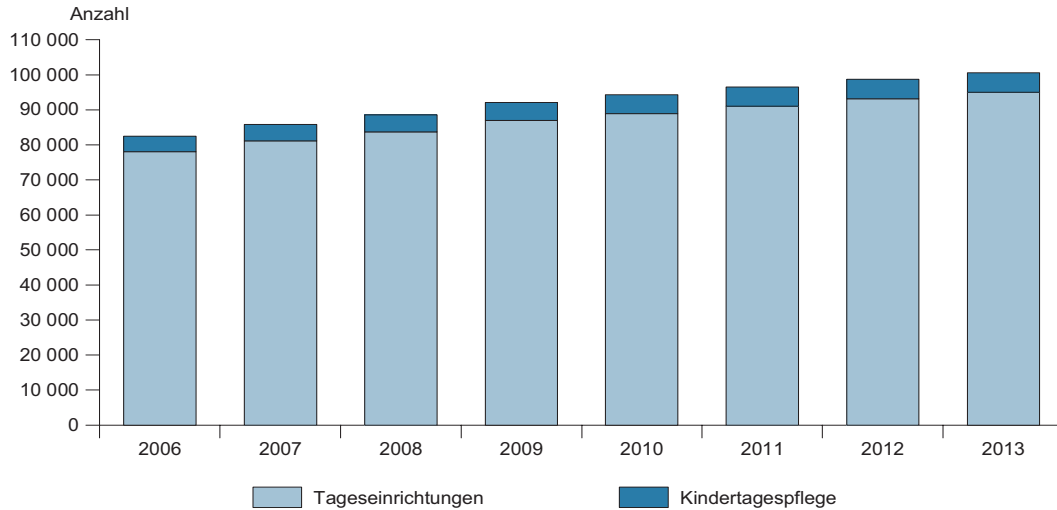
I. Kinder und tätige Personen in Tageseinrichtungen und in öffentlich geförderter Kindertagespflege nach Jahren

1. Kinder und tätige Personen in Tageseinrichtungen und in öffentlich geförderter Kindertagespflege am 1. März

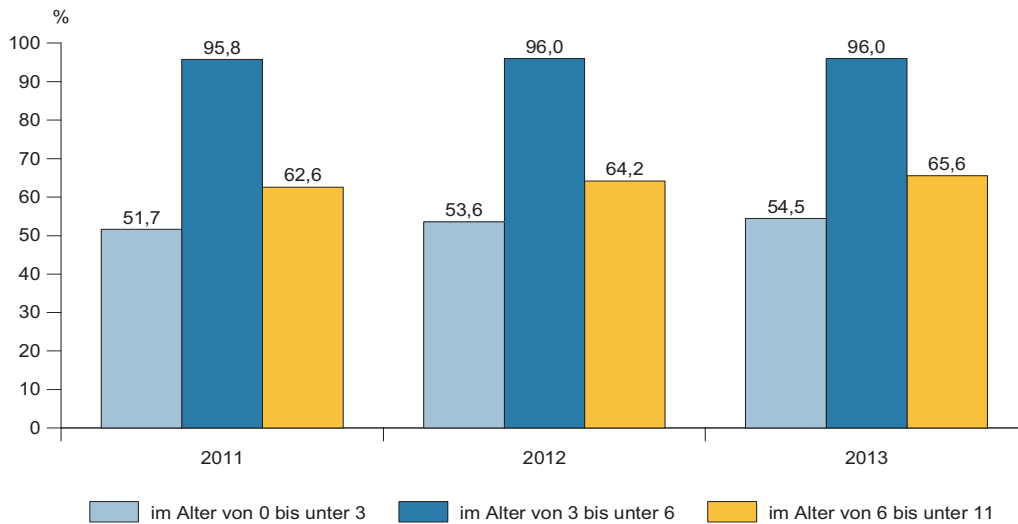
Merkmal	2011		2012		2013	
	in Tageseinrichtungen	in Kindertagespflege	in Tageseinrichtungen	in Kindertagespflege	in Tageseinrichtungen	in Kindertagespflege
Tätige Personen insgesamt	11 603	1 505	12 281	1 467	12 665	1 439
darunter mit fachpädagogischem Berufsabschluß	9 359	642	9 852	602	10 183	553
Kinder in Kindertagesbetreuung insgesamt	91 004	5 484	93 172	5 566	95 065	5 486
darunter im Alter von ... bis unter ... Jahren						
0 - 3	15 622	4 831	16 139	4 891	16 405	4 846
Besuchsquote ¹⁾	39,5	12,2	41,1	12,5	42,1	12,4
3 - 6	35 462	541	36 501	563	37 215	549
Besuchsquote ¹⁾	94,4	1,4	94,5	1,5	94,6	1,4
6 - 11	39 499	109	40 037	110	40 902	90
Besuchsquote ¹⁾	62,5	0,2	64,0	0,2	65,5	0,1
11 - 14	421	3	495	2	543	1
Besuchsquote ¹⁾	1,2	0	1,3	0	1,4	0

¹⁾ Anzahl der betreuten Kinder je 100 Kinder der gleichen Altersgruppe

Kinder in Kindertagesbetreuung

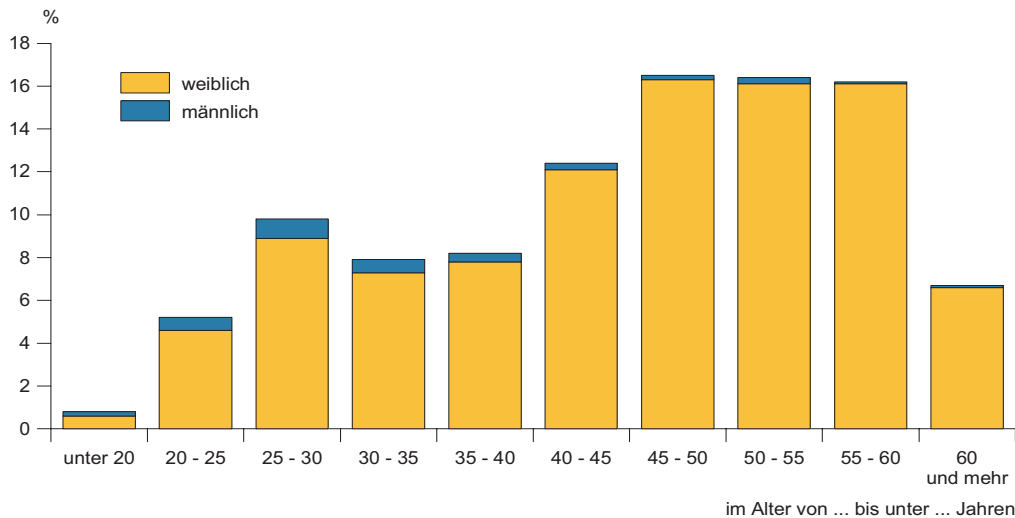


Besuchsquote ^{*)} der betreuten Kinder in Kindertagesbetreuung nach Altersgruppen



^{*)} Anzahl der betreuten Kinder je 100 Kinder der gleichen Altersgruppe

Pädagogisches, Leitungs- und Verwaltungspersonal nach Geschlecht und Altersgruppen in Kindertagesbetreuung



Noch: I. Kinder und tätige Personen in Tageseinrichtungen und in öffentlich geförderter Kindertagespflege nach Jahren
2. Kinder in Tageseinrichtungen und in öffentlich geförderter Kindertagespflege am 1. März

Persönliche Merkmale	Insgesamt	Davon in	
		Tageseinrichtungen	Kindertagespflege
2006 ¹⁾	82 417	78 079	4 338
2008 ¹⁾	88 568	83 723	4 845
2009	92 182	86 949	5 233
2010	94 337	88 939	5 398
2011	96 488	91 004	5 484
2012	98 738	93 172	5 566
2013	100 551	95 065	5 486
2013 nach Altersgruppen			
Alter von ... bis unter ... Jahren			
unter 1	776	497	279
1 - 2	8 897	6 585	2 312
2 - 3	11 578	9 323	2 255
3 - 4	12 411	12 060	351
4 - 5	12 597	12 468	129
5 - 6	12 756	12 687	69
6 - 7	11 356	11 315	41
7 - 8	9 159	9 150	9
8 - 11	20 477	20 437	40
11 - 14	544	543	1
unter 3	21 251	16 405	4 846
3 - 8	58 279	57 680	599
darunter (von 2013) mit Migrationshintergrund ausländische Herkunft mindestens eines Elternteils in der Familie wird vorrangig nicht deutsch gesprochen	4 791 2 447	4 585 2 377	206 70
Männlich			
Insgesamt	51 247	48 463	2 784
Alter von ... bis unter ... Jahren			
unter 1	410	260	150
1 - 2	4 647	3 451	1 196
2 - 3	5 800	4 680	1 120
3 - 4	6 257	6 085	172
4 - 5	6 415	6 353	62
5 - 6	6 589	6 556	33
6 - 7	5 848	5 823	25
7 - 8	4 540	4 534	6
8 - 11	10 448	10 429	19
11 - 14	293	292	1
unter 3	10 857	8 391	2 466
3 - 8	29 649	29 351	298
darunter (vom Insgesamt) mit Migrationshintergrund ausländische Herkunft mindestens eines Elternteils in der Familie wird vorrangig nicht deutsch gesprochen	2 444 1 240	2 335 1 207	109 33
Weiblich			
Insgesamt	49 304	46 602	2 702
Alter von ... bis unter ... Jahren			
unter 1	366	237	129
1 - 2	4 250	3 134	1 116
2 - 3	5 778	4 643	1 135
3 - 4	6 154	5 975	179
4 - 5	6 182	6 115	67
5 - 6	6 167	6 131	36
6 - 7	5 508	5 492	16
7 - 8	4 619	4 616	3
8 - 11	10 029	10 008	21
11 - 14	251	251	-
unter 3	10 394	8 014	2 380
3 - 8	28 630	28 329	301
darunter (vom Insgesamt) mit Migrationshintergrund ausländische Herkunft mindestens eines Elternteils in der Familie wird vorrangig nicht deutsch gesprochen	2 347 1 207	2 250 1 170	97 37

1) Stichtag 15. März

II. Kinder und tätige Personen in 3. Tageseinrichtungen, pädagogisches Personal, Anzahl der Kinder

Lfd. Nr.	Art der Tageseinrichtung	Insgesamt	Öffentliche Träger				Gemeinden ohne eigenes Jugendamt
			zu- sammen	davon			
				örtliche Träger	über- örtliche Träger	Land	
Tagesein							
	Tageseinrichtungen mit Kindern im Alter von ... bis unter ... Jahren						
1	0 - 3	3	-	-	-	-	
2	2 - 8 (ohne Schulkinder)	55	11	-	-	3	
3	5 - 14 (nur Schulkinder)	137	43	5	-	-	
4	mit Kindern aller Altersgruppen	857	130	-	-	-	
	davon						
5	mit alterseinheitlichen Gruppen	576	91	-	-	-	
6	mit altersgemischten Gruppen	77	9	-	-	-	
7	mit alterseinheitlichen Gruppen und altersgemischten Gruppen	204	30	-	-	-	
8	Insgesamt	1 052	184	5	-	3	
	und zwar						
9	Tageseinrichtungen mit integrativer Betreuung	245	16	-	-	-	
10	Tageseinrichtungen für behinderte Kinder	7	3	-	-	3	
11	Tageseinrichtungen für Kinder von Betriebsangehörigen	-	-	-	-	-	
12	Tageseinrichtungen von Elterninitiativen	63	-	-	-	-	
Pädagogisches Personal (ohne freigestellte							
	Tageseinrichtungen mit Kindern im Alter von ... bis unter ... Jahren						
13	0 - 3	15	-	-	-	-	
14	2 - 8 (ohne Schulkinder)	276	53	-	-	18	
15	5 - 14 (nur Schulkinder)	841	282	12	-	-	
16	mit Kindern aller Altersgruppen	8 973	1 141	-	-	-	
	davon						
17	mit alterseinheitlichen Gruppen	6 523	881	-	-	-	
18	mit altersgemischten Gruppen	386	34	-	-	-	
19	mit alterseinheitlichen Gruppen und altersgemischten Gruppen	2 064	226	-	-	-	
20	Insgesamt	10 105	1 476	12	-	18	
	und zwar						
21	Tageseinrichtungen mit integrativer Betreuung	3 883	275	-	-	-	
22	Tageseinrichtungen für behinderte Kinder	52	18	-	-	18	
23	Tageseinrichtungen für Kinder von Betriebsangehörigen	-	-	-	-	-	
24	Tageseinrichtungen von Elterninitiativen	321	-	-	-	-	

**Tageseinrichtungen am 1. März 2013
und genehmigte Plätze nach Art und Träger der Einrichtung**

zu- sammen	Freie Träger										Lfd. Nr.
	davon										
	Arbeiter- wohlfahrt	Deutscher Paritä- tischer Wohl- fahrts- verband	Deut- sches Rotes Kreuz	Diakon. Werk/sonst. der EKD angeschl. Träger	Caritas- verband/ sonstige kath. Träger	Zentral- wohl- fahrts- stelle der Juden in Deutsch- land	sonstige Religions- gemein- schaften öffentlichen Rechts	Jugend- gruppen, -ver- bände, Jugend- ringe	sonstige juristische Personen, andere Ver- einigungen	Wirt- schafts- unter- nehmen	
richtungen											
3	1	-	-	-	-	-	-	-	2	-	1
44	5	7	5	9	2	-	-	-	12	4	2
94	6	29	8	15	3	-	-	-	32	1	3
727	89	203	74	87	13	-	-	-	198	63	4
485	60	145	61	54	8	-	-	-	120	37	5
68	7	12	-	4	3	-	-	-	34	8	6
174	22	46	13	29	2	-	-	-	44	18	7
868	101	239	87	111	18	-	-	-	244	68	8
229	34	68	29	40	8	-	-	-	46	4	9
4	-	1	-	2	-	-	-	-	-	1	10
-	-	-	-	-	-	-	-	-	-	-	11
63	-	2	-	-	-	-	-	-	61	-	12
Einrichtungsleitung, Verwaltung, Hauswirtschaft und Technik)											
15	8	-	-	-	-	-	-	-	7	-	13
223	25	36	31	60	7	-	-	-	45	19	14
559	22	187	44	68	30	-	-	-	204	4	15
7 832	960	2 402	989	1 003	153	-	-	-	1 892	433	16
5 642	751	1 836	807	615	100	-	-	-	1 237	296	17
352	32	65	-	13	33	-	-	-	179	30	18
1 838	177	501	182	375	20	-	-	-	476	107	19
8 629	1 015	2 625	1 064	1 131	190	-	-	-	2 148	456	20
3 608	548	1 130	520	559	100	-	-	-	700	51	21
34	-	9	-	16	-	-	-	-	-	9	22
-	-	-	-	-	-	-	-	-	-	-	23
321	-	7	-	-	-	-	-	-	314	-	24

Noch: II. Kinder und tätige Personen in
Noch: 3. Tageseinrichtungen, pädagogisches Personal, Anzahl der Kinder

Lfd. Nr.	Art der Tageseinrichtung	Insgesamt	Öffentliche Träger				Gemeinden ohne eigenes Jugendamt
			zu- sammen	davon			
				örtliche Träger	über- örtliche Träger	Land	
						Anzahl	
	Tageseinrichtungen mit Kindern im Alter von ... bis unter ... Jahren						
25	0 - 3	61	-	-	-	-	
26	2 - 8 (ohne Schulkinder)	1 881	339	-	-	43	
27	5 - 14 (nur Schulkinder)	15 306	5 309	115	-	-	
28	mit Kindern aller Altersgruppen	77 817	10 988	-	-	-	
	davon						
29	mit alterseinheitlichen Gruppen	57 489	8 683	-	-	-	
30	mit altersgemischten Gruppen	2 903	266	-	-	-	
31	mit alterseinheitlichen Gruppen und altersgemischten Gruppen	17 425	2 039	-	-	-	
32	Insgesamt	95 065	16 636	115	-	43	
	und zwar						
33	Tageseinrichtungen mit integrativer Betreuung	32 661	2 957	-	-	-	
34	Tageseinrichtungen für behinderte Kinder	172	43	-	-	43	
35	Tageseinrichtungen für Kinder von Betriebsangehörigen	-	-	-	-	-	
36	Tageseinrichtungen von Elterninitiativen	2 825	-	-	-	-	
						Genehmigte	
	Tageseinrichtungen mit Kindern im Alter von ... bis unter ... Jahren						
37	0 - 3	63	-	-	-	-	
38	2 - 8 (ohne Schulkinder)	2 055	376	-	-	55	
39	5 - 14 (nur Schulkinder)	16 764	5 848	218	-	-	
40	mit Kindern aller Altersgruppen	84 644	12 156	-	-	-	
	davon						
41	mit alterseinheitlichen Gruppen	62 416	9 546	-	-	-	
42	mit altersgemischten Gruppen	3 446	341	-	-	-	
43	mit alterseinheitlichen Gruppen und altersgemischten Gruppen	18 782	2 269	-	-	-	
44	Insgesamt	103 526	18 380	218	-	55	
	und zwar						
45	Tageseinrichtungen mit integrativer Betreuung	34 944	3 246	-	-	-	
46	Tageseinrichtungen für behinderte Kinder	189	55	-	-	55	
47	Tageseinrichtungen für Kinder von Betriebsangehörigen	-	-	-	-	-	
48	Tageseinrichtungen von Elterninitiativen	3 126	-	-	-	-	

Tageseinrichtungen am 1. März 2013
und genehmigte Plätze nach Art und Träger der Einrichtung

zu- sammen	Freie Träger										Lfd. Nr.
	davon										
	Arbeiter- wohlfahrt	Deutscher Paritätischer Wohlfahrts- verband	Deut- sches Rotes Kreuz	Diakon. Werk/sonst. der EKD angeschl. Träger	Caritas- verband/ sonstige kath. Träger	Zentral- wohl- fahrts- stelle der Juden in Deutsch- land	sonstige Religions- gemein- schaften öffentlichen Rechts	Jugend- gruppen, -ver- bände, Jugend- ringe	sonstige juristische Personen, andere Ver- einigungen	Wirt- schafts- unter- nehmen	
der Kinder											
61	37	-	-	-	-	-	-	-	24	-	25
1 542	173	225	279	373	50	-	-	-	350	92	26
9 997	421	3 488	870	1 123	486	-	-	-	3 561	48	27
66 829	7 843	21 217	8 731	8 208	1 090	-	-	-	16 277	3 463	28
48 806	6 329	16 555	7 048	5 028	783	-	-	-	10 648	2 415	29
2 637	207	605	-	99	196	-	-	-	1 341	189	30
15 386	1 307	4 057	1 683	3 081	111	-	-	-	4 288	859	31
78 429	8 474	24 930	9 880	9 704	1 626	-	-	-	20 212	3 603	32
29 704	4 462	9 230	4 527	4 087	843	-	-	-	6 112	443	33
129	-	30	-	79	-	-	-	-	-	20	34
-	-	-	-	-	-	-	-	-	-	-	35
2 825	-	102	-	-	-	-	-	-	2 723	-	36
Plätze											
63	39	-	-	-	-	-	-	-	24	-	37
1 679	222	239	294	390	59	-	-	-	372	103	38
10 916	485	3 812	957	1 262	500	-	-	-	3 852	48	39
72 488	8 758	23 055	9 248	8 687	1 110	-	-	-	17 792	3 838	40
52 870	7 019	17 944	7 480	5 356	799	-	-	-	11 654	2 618	41
3 105	257	700	-	134	197	-	-	-	1 575	242	42
16 513	1 482	4 411	1 768	3 197	114	-	-	-	4 563	978	43
85 146	9 504	27 106	10 499	10 339	1 669	-	-	-	22 040	3 989	44
31 698	4 877	9 840	4 780	4 308	861	-	-	-	6 567	465	45
134	-	30	-	79	-	-	-	-	-	25	46
-	-	-	-	-	-	-	-	-	-	-	47
3 126	-	124	-	-	-	-	-	-	3 002	-	48

Noch: II. Kinder und tätige Personen in Tageseinrichtungen am 1. März 2013
4. Tageseinrichtungen nach Trägergruppen, Art der Tageseinrichtung und Anzahl der genehmigten Plätze

Art der Tageseinrichtung	Insgesamt	Davon mit ... genehmigten Plätzen							
		1 - 10	11 - 20	21 - 25	26 - 50	51 - 75	76 - 100	101 - 125	126 und mehr
Insgesamt									
Tageseinrichtungen mit Kindern im Alter von ... bis unter ... Jahren									
0 - 3	3	-	2	-	1	-	-	-	-
2 - 8 (ohne Schulkinder)	55	1	12	7	16	19	-	-	-
5 - 14 (nur Schulkinder)	137	-	-	4	20	10	26	13	64
mit Kindern aller Altersgruppen	857	-	13	34	231	170	99	79	231
davon									
mit alterseinheitlichen Gruppen	576	-	4	19	123	117	76	58	179
mit altersgemischten Gruppen	77	-	9	10	39	10	1	3	5
mit alterseinheitlichen Gruppen und altersgemischten Gruppen	204	-	-	5	69	43	22	18	47
Insgesamt	1 052	1	27	45	268	199	125	92	295
und zwar									
Tageseinrichtungen mit integrativer Betreuung	245	-	2	2	19	40	26	33	123
Tageseinrichtungen für behinderte Kinder	7	1	1	2	2	1	-	-	-
Tageseinrichtungen für Kinder von Betriebsangehörigen	-	-	-	-	-	-	-	-	-
Tageseinrichtungen von Elterninitiativen	63	-	10	5	31	6	4	3	4
Öffentliche Träger									
Tageseinrichtungen mit Kindern im Alter von ... bis unter ... Jahren									
0 - 3	-	-	-	-	-	-	-	-	-
2 - 8 (ohne Schulkinder)	11	1	3	-	3	4	-	-	-
5 - 14 (nur Schulkinder)	43	-	-	1	5	2	8	7	20
mit Kindern aller Altersgruppen	130	-	1	9	34	33	9	10	34
davon									
mit alterseinheitlichen Gruppen	91	-	-	6	18	22	8	8	29
mit altersgemischten Gruppen	9	-	1	1	5	2	-	-	-
mit alterseinheitlichen Gruppen und altersgemischten Gruppen	30	-	-	2	11	9	1	2	5
Insgesamt	184	1	4	10	42	39	17	17	54
und zwar									
Tageseinrichtungen mit integrativer Betreuung	16	-	-	-	-	2	-	-	14
Tageseinrichtungen für behinderte Kinder	3	1	1	-	1	-	-	-	-
Tageseinrichtungen für Kinder von Betriebsangehörigen	-	-	-	-	-	-	-	-	-
Tageseinrichtungen von Elterninitiativen	-	-	-	-	-	-	-	-	-
Freie Träger									
Tageseinrichtungen mit Kindern im Alter von ... bis unter ... Jahren									
0 - 3	3	-	2	-	1	-	-	-	-
2 - 8 (ohne Schulkinder)	44	-	9	7	13	15	-	-	-
5 - 14 (nur Schulkinder)	94	-	-	3	15	8	18	6	44
mit Kindern aller Altersgruppen	727	-	12	25	197	137	90	69	197
davon									
mit alterseinheitlichen Gruppen	485	-	4	13	105	95	68	50	150
mit altersgemischten Gruppen	68	-	8	9	34	8	1	3	5
mit alterseinheitlichen Gruppen und altersgemischten Gruppen	174	-	-	3	58	34	21	16	42
Insgesamt	868	-	23	35	226	160	108	75	241
und zwar									
Tageseinrichtungen mit integrativer Betreuung	229	-	2	2	19	38	26	33	109
Tageseinrichtungen für behinderte Kinder	4	-	-	2	1	1	-	-	-
Tageseinrichtungen für Kinder von Betriebsangehörigen	-	-	-	-	-	-	-	-	-
Tageseinrichtungen von Elterninitiativen	63	-	10	5	31	6	4	3	4

Noch: II. Kinder und tätige Personen in Tageseinrichtungen am 1. März 2013
5. Tageseinrichtungen nach Trägergruppen, Art der Tageseinrichtung und Öffnungszeiten

Art der Tageseinrichtung	Insgesamt	Und zwar						Öffnungszeiten beginnt später als 7.30 Uhr und endet vor 16.30 Uhr
		mit einem Beginn der Öffnungszeiten von ... bis ... Uhr			mit einem Ende der Öffnungszeiten von ... bis ... Uhr			
		vor 7.00	7.00 bis 7.30	später als 7.30	vor 16.30	16.30 bis 18.00	später als 18.00	
Insgesamt								
Tageseinrichtungen mit Kindern im Alter von ... bis unter ... Jahren								
0 - 3	3	-	3	-	-	3	-	-
2 - 8 (ohne Schulkinder)	55	37	14	4	8	46	1	3
5 - 14 (nur Schulkinder)	137	98	14	25	10	123	4	5
mit Kindern aller Altersgruppen	857	827	25	5	7	807	43	2
davon								
mit alterseinheitlichen Gruppen	576	562	12	2	5	542	29	1
mit altersgemischten Gruppen	77	68	8	1	1	72	4	-
mit alterseinheitlichen Gruppen und altersgemischten Gruppen	204	197	5	2	1	193	10	1
Insgesamt	1 052	962	56	34	25	979	48	10
und zwar								
Tageseinrichtungen mit integrativer Betreuung	245	237	4	4	2	226	17	1
Tageseinrichtungen für behinderte Kinder	7	4	3	-	3	4	-	-
Tageseinrichtungen für Kinder von Betriebsangehörigen	-	-	-	-	-	-	-	-
Tageseinrichtungen von Elterninitiativen	63	46	15	2	2	59	2	1
Öffentliche Träger								
Tageseinrichtungen mit Kindern im Alter von ... bis unter ... Jahren								
0 - 3	-	-	-	-	-	-	-	-
2 - 8 (ohne Schulkinder)	11	8	3	-	3	8	-	-
5 - 14 (nur Schulkinder)	43	34	3	6	5	38	-	2
mit Kindern aller Altersgruppen	130	128	2	-	3	125	2	-
davon								
mit alterseinheitlichen Gruppen	91	89	2	-	2	88	1	-
mit altersgemischten Gruppen	9	9	-	-	1	7	1	-
mit alterseinheitlichen Gruppen und altersgemischten Gruppen	30	30	-	-	-	30	-	-
Insgesamt	184	170	8	6	11	171	2	2
und zwar								
Tageseinrichtungen mit integrativer Betreuung	16	16	-	-	-	16	-	-
Tageseinrichtungen für behinderte Kinder	3	1	2	-	2	1	-	-
Tageseinrichtungen für Kinder von Betriebsangehörigen	-	-	-	-	-	-	-	-
Tageseinrichtungen von Elterninitiativen	-	-	-	-	-	-	-	-
Freie Träger								
Tageseinrichtungen mit Kindern im Alter von ... bis unter ... Jahren								
0 - 3	3	-	3	-	-	3	-	-
2 - 8 (ohne Schulkinder)	44	29	11	4	5	38	1	3
5 - 14 (nur Schulkinder)	94	64	11	19	5	85	4	3
mit Kindern aller Altersgruppen	727	699	23	5	4	682	41	2
davon								
mit alterseinheitlichen Gruppen	485	473	10	2	3	454	28	1
mit altersgemischten Gruppen	68	59	8	1	-	65	3	-
mit alterseinheitlichen Gruppen und altersgemischten Gruppen	174	167	5	2	1	163	10	1
Insgesamt	868	792	48	28	14	808	46	8
und zwar								
Tageseinrichtungen mit integrativer Betreuung	229	221	4	4	2	210	17	1
Tageseinrichtungen für behinderte Kinder	4	3	1	-	1	3	-	-
Tageseinrichtungen für Kinder von Betriebsangehörigen	-	-	-	-	-	-	-	-
Tageseinrichtungen von Elterninitiativen	63	46	15	2	2	59	2	1

Noch II. Kinder und tätige Personen
6. Pädagogisches, Leitungs- und Verwaltungspersonal nach

Lfd. Nr.	Trägergruppe — Beschäftigungsumfang	Insgesamt	Davon nach				
			Dipl.-Sozialpädagogen, Dipl.-Sozialarbeiter ¹⁾	Dipl.-Pädagogen, Dipl.-Sozialpädagogen, Dipl.-Erziehungswissenschaftler ²⁾	Dipl.-Heilpädagogen ¹⁾	Staatlich anerkannte Kindheitspädagogen (Master/Bachelor)	Erzieher
							Ins
1	Personen mit 38,5 und mehr Wochenstunden	2 873	49	30	12	17	2 344
2	Personen mit 32 bis unter 38,5 Wochenstunden	3 577	31	17	4	12	3 165
3	Personen mit 21 bis unter 32 Wochenstunden	3 460	39	27	5	12	3 079
4	Personen mit 10 bis unter 21 Wochenstunden	573	10	10	3	4	395
5	Personen unter 10 Wochenstunden	173	16	11	-	-	84
6	Insgesamt	10 656	145	95	24	45	9 067
							Öffentliche
7	Personen mit 38,5 und mehr Wochenstunden	251	5	2	3	1	229
8	Personen mit 32 bis unter 38,5 Wochenstunden	452	6	1	-	-	432
9	Personen mit 21 bis unter 32 Wochenstunden	762	11	1	3	-	719
10	Personen mit 10 bis unter 21 Wochenstunden	61	-	1	-	-	52
11	Personen unter 10 Wochenstunden	9	-	-	-	-	8
12	Insgesamt	1 535	22	5	6	1	1 440
							Freie
13	Personen mit 38,5 und mehr Wochenstunden	2 622	44	28	9	16	2 115
14	Personen mit 32 bis unter 38,5 Wochenstunden	3 125	25	16	4	12	2 733
15	Personen mit 21 bis unter 32 Wochenstunden	2 698	28	26	2	12	2 360
16	Personen mit 10 bis unter 21 Wochenstunden	512	10	9	3	4	343
17	Personen unter 10 Wochenstunden	164	16	11	-	-	76
18	Insgesamt	9 121	123	90	18	44	7 627

1) Fachhochschule oder vergleichbarer Abschluss.

2) Universität oder vergleichbarer Abschluss.

in Tageseinrichtungen am 1. März 2013
Trägergruppen, Beschäftigungsumfang sowie höchstem Berufsausbildungsabschluss

höchstem Berufsausbildungsabschluss										Lfd. Nr.
Heilpädagogen (Fachschule), Heilerzieher, Heilerziehungspfleger	Kinderpfleger	Familienpfleger, Assistenten im Sozialwesen, soziale und medizinische Heilberufe	sonstige soziale/sozialpädagogische Kurzausbildung	Gesundheitsdienstberufe	Verwaltungs-/Büroberufe	sonstiger Berufsausbildungsabschluss	Praktikanten im Anerkennungsjahr	noch in Berufsausbildung	ohne abgeschlossene Berufsausbildung	
gesamt										
236	13	2	2	9	15	33	4	5	102	1
269	21	5	3	4	6	12	1	18	9	2
134	46	19	3	15	9	36	2	27	7	3
11	20	10	5	5	39	43	1	11	6	4
6	1	-	1	3	25	26	-	-	-	5
656	101	36	14	36	94	150	8	61	124	6
Träger										
10	-	1	-	-	-	-	-	-	-	7
8	1	-	-	-	-	2	-	2	-	8
8	9	1	-	1	-	3	-	6	-	9
3	2	1	-	-	1	1	-	-	-	10
1	-	-	-	-	-	-	-	-	-	11
30	12	3	-	1	1	6	-	8	-	12
Träger										
226	13	1	2	9	15	33	4	5	102	13
261	20	5	3	4	6	10	1	16	9	14
126	37	18	3	14	9	33	2	21	7	15
8	18	9	5	5	38	42	1	11	6	16
5	1	-	1	3	25	26	-	-	-	17
626	89	33	14	35	93	144	8	53	124	18

Noch II. Kinder und tätige Personen
7. Pädagogisches, Leitungs- und Verwaltungspersonal im ersten

Lfd. Nr.	Geschlecht —— Erster Arbeitsbereich	Insgesamt	Davon nach				
			Dipl.-Sozialpädagogen, Dipl.-Sozialarbeiter ²⁾	Dipl.-Pädagogen, Dipl.-Sozialpädagogen, Dipl.-Erziehungswissenschaftler ³⁾	Dipl.-Heilpädagogen ²⁾	Staatlich anerkannte Kindheitspädagogen (Master/Bachelor)	Erzieher
							Ins
1	Gruppenleitung	6 367	43	34	14	18	6 048
2	Zweit- bzw. Ergänzungskraft	1 288	6	8	1	6	1 029
3	Gruppenübergreifend tätig	1 668	20	14	2	8	1 346
4	Förderung von Kindern mit (drohender) Behinderung ¹⁾	534	12	7	5	1	98
5	Leitung	667	63	31	2	12	532
6	Verwaltung	132	1	1	-	-	14
7	Insgesamt	10 656	145	95	24	45	9 067
							Männ
8	Gruppenleitung	154	4	3	1	-	132
9	Zweit- bzw. Ergänzungskraft	55	1	-	-	-	25
10	Gruppenübergreifend tätig	123	2	1	-	1	70
11	Förderung von Kindern mit (drohender) Behinderung ¹⁾	36	-	1	-	-	1
12	Leitung	20	6	1	-	-	12
13	Verwaltung	16	-	1	-	-	2
14	Insgesamt	404	13	7	1	1	242
							Weib
15	Gruppenleitung	6 213	39	31	13	18	5 916
16	Zweit- bzw. Ergänzungskraft	1 233	5	8	1	6	1 004
17	Gruppenübergreifend tätig	1 545	18	13	2	7	1 276
18	Förderung von Kindern mit (drohender) Behinderung ¹⁾	498	12	6	5	1	97
19	Leitung	647	57	30	2	12	520
20	Verwaltung	116	1	-	-	-	12
21	Insgesamt	10 252	132	88	23	44	8 825

1) Eingliederungshilfe für Kinder mit körperlicher, geistiger oder drohender bzw. seelischer Behinderung nach SGB VIII/SGB XII in der Tageseinrichtung.

2) Fachhochschule oder vergleichbarer Abschluss.

3) Universität oder vergleichbarer Abschluss.

in Tageseinrichtungen am 1. März 2013

Arbeitsbereich nach Geschlecht, Arbeitsbereich und höchstem Berufsausbildungsabschluss

höchstem Berufsausbildungsabschluss											Lfd. Nr.
Heilpädagogen (Fachschule), Heilerzieher, Heilerziehungspfleger	Kinderpfleger	Familienpfleger, Assistenten im Sozialwesen, soziale und medizinische Heilberufe	sonstige soziale/sozialpädagogische Kurzausbildung	Gesundheitsdienstberufe	Verwaltungs-/Büroberufe	sonstiger Berufsausbildungsabschluss	Praktikanten im Anerkennungsjahr	noch in Berufsausbildung	ohne abgeschlossene Berufsausbildung		
gesamt											
164	12	4	-	5	1	18	2	3	1	1	
63	51	14	3	4	-	37	2	22	42	2	
49	29	15	4	9	4	49	4	34	81	3	
366	9	3	4	17	-	10	-	2	-	4	
12	-	-	-	1	2	12	-	-	-	5	
2	-	-	3	-	87	24	-	-	-	6	
656	101	36	14	36	94	150	8	61	124	7	
lich											
12	-	-	-	-	-	-	1	1	-	8	
8	2	-	-	-	-	5	-	3	11	9	
9	-	1	-	-	-	9	1	11	18	10	
29	2	1	-	1	-	1	-	-	-	11	
1	-	-	-	-	-	-	-	-	-	12	
1	-	-	-	-	6	6	-	-	-	13	
60	4	2	-	1	6	21	2	15	29	14	
lich											
152	12	4	-	5	1	18	1	2	1	15	
55	49	14	3	4	-	32	2	19	31	16	
40	29	14	4	9	4	40	3	23	63	17	
337	7	2	4	16	-	9	-	2	-	18	
11	-	-	-	1	2	12	-	-	-	19	
1	-	-	3	-	81	18	-	-	-	20	
596	97	34	14	35	88	129	6	46	95	21	

Noch II. Kinder und tätige Personen

8. Pädagogisches, Leitungs- und Verwaltungspersonal im ersten

Lfd. Nr.	Geschlecht Erster Arbeitsbereich	Insgesamt	Davon im			
			unter 20	20 - 25	25 - 30	30 - 35
						Ins
1	Gruppenleitung	6 367	-	310	585	438
2	Zweit- bzw. Ergänzungskraft	1 288	33	122	188	119
3	Gruppenübergreifend tätig	1 668	64	149	214	133
4	Förderung von Kindern mit (drohender) Behinderung ¹⁾	534	-	37	113	83
5	Leitung	667	-	2	11	32
6	Verwaltung	132	-	1	11	7
7	Insgesamt	10 656	97	621	1 122	812
						Männ
8	Gruppenleitung	154	-	28	42	33
9	Zweit- bzw. Ergänzungskraft	55	9	11	17	6
10	Gruppenübergreifend tätig	123	13	29	27	17
11	Förderung von Kindern mit (drohender) Behinderung ¹⁾	36	-	8	13	5
12	Leitung	20	-	1	3	4
13	Verwaltung	16	-	1	-	2
14	Insgesamt	404	22	78	102	67
						Weib
15	Gruppenleitung	6 213	-	282	543	405
16	Zweit- bzw. Ergänzungskraft	1 233	24	111	171	113
17	Gruppenübergreifend tätig	1 545	51	120	187	116
18	Förderung von Kindern mit (drohender) Behinderung ¹⁾	498	-	29	100	78
19	Leitung	647	-	1	8	28
20	Verwaltung	116	-	-	11	5
21	Insgesamt	10 252	75	543	1 020	745

1) Eingliederungshilfe für Kinder mit körperlicher, geistiger oder drohender bzw. seelischer Behinderung nach SGB VIII/SGB XII in der Tageseinrichtung.

in Tageseinrichtungen am 1. März 2013
Arbeitsbereich nach Geschlecht, Arbeitsbereich und Altersgruppen

Alter von ... bis unter ... Jahren							Durchschnittsalter in Jahren	Lfd. Nr.
35 - 40	40 - 45	45 - 50	50 - 55	55 - 60	60 - 65	65 und mehr		
gesamt								
492	819	1 104	1 141	1 093	382	3	45,5	1
87	115	157	153	204	100	10	42,5	2
121	173	215	204	249	133	13	42,6	3
77	55	61	55	40	13	-	38,8	4
52	104	157	135	139	34	1	48,8	5
16	25	15	28	19	7	3	46,3	6
845	1 291	1 709	1 716	1 744	669	30	44,6	7
lich								
23	8	8	9	2	1	-	32,9	8
2	4	2	3	1	-	-	29,7	9
11	10	6	6	3	1	-	31,5	10
5	2	1	1	-	1	-	31,6	11
1	3	1	5	2	-	-	41,5	12
2	3	2	3	2	1	-	44,9	13
44	30	20	27	10	4	-	32,8	14
lich								
469	811	1 096	1 132	1 091	381	3	45,8	15
85	111	155	150	203	100	10	43,0	16
110	163	209	198	246	132	13	43,5	17
72	53	60	54	40	12	-	39,4	18
51	101	156	130	137	34	1	49,0	19
14	22	13	25	17	6	3	46,5	20
801	1 261	1 689	1 689	1 734	665	30	45,0	21

Noch II. Kinder und tätige Personen

9. Pädagogisches, Leitungs- und Verwaltungspersonal nach Geschlecht,

Lfd. Nr.	Geschlecht Höchster Berufsausbildungsabschluss	Insgesamt	Davon im		
			unter 20	20 - 25	25 - 30
Ins					
1	Dipl.-Sozialpädagogen, Dipl.-Sozialarbeiter ¹⁾	145	-	2	10
2	Dipl.-Pädagogen, Dipl.-Sozialpädagogen, Dipl.-Erziehungswissenschaftler ²⁾	95	-	3	9
3	Dipl.-Heilpädagogen ¹⁾	24	-	-	2
4	Staatlich anerkannte Kindheitspädagogen (Master/Bachelor)	45	-	7	16
5	Erzieher	9 067	-	476	837
6	Heilpädagogen (Fachschule), Heilerzieher, Heilerziehungspfleger	656	-	56	176
7	Kinderpfleger	101	1	16	29
8	Familienpfleger, Assistenten im Sozialwesen, soziale und medizinische Helferberufe	36	-	8	6
9	Sonstige soziale/sozialpädagogische Kurzausbildung	14	-	-	1
10	Gesundheitsdienstberufe	36	-	-	-
11	Verwaltungs- und Büroberufe	94	-	2	9
12	Sonstiger Berufsausbildungsabschluss	150	3	9	10
13	Praktikanten im Anerkennungsjahr	8	-	5	-
14	Noch in Berufsausbildung	61	5	13	13
15	Ohne abgeschlossene Berufsausbildung	124	88	24	4
16	Insgesamt	10 656	97	621	1 122
Männ					
17	Dipl.-Sozialpädagogen, Dipl.-Sozialarbeiter ¹⁾	13	-	-	2
18	Dipl.-Pädagogen, Dipl.-Sozialpädagogen, Dipl.-Erziehungswissenschaftler ²⁾	7	-	-	2
19	Dipl.-Heilpädagogen ¹⁾	1	-	-	-
20	Staatlich anerkannte Kindheitspädagogen (Master/Bachelor)	1	-	-	-
21	Erzieher	242	-	49	62
22	Heilpädagogen (Fachschule), Heilerzieher, Heilerziehungspfleger	60	-	8	27
23	Kinderpfleger	4	-	2	2
24	Familienpfleger, Assistenten im Sozialwesen, soziale und medizinische Helferberufe	2	-	2	-
25	Sonstige soziale/sozialpädagogische Kurzausbildung	-	-	-	-
26	Gesundheitsdienstberufe	1	-	-	-
27	Verwaltungs- und Büroberufe	6	-	1	-
28	Sonstiger Berufsausbildungsabschluss	21	1	2	4
29	Praktikanten im Anerkennungsjahr	2	-	1	-
30	Noch in Berufsausbildung	15	2	4	3
31	Ohne abgeschlossene Berufsausbildung	29	19	9	-
32	Insgesamt	404	22	78	102
Weib					
33	Dipl.-Sozialpädagogen, Dipl.-Sozialarbeiter ¹⁾	132	-	2	8
34	Dipl.-Pädagogen, Dipl.-Sozialpädagogen, Dipl.-Erziehungswissenschaftler ²⁾	88	-	3	7
35	Dipl.-Heilpädagogen ¹⁾	23	-	-	2
36	Staatlich anerkannte Kindheitspädagogen (Master/Bachelor)	44	-	7	16
37	Erzieher	8 825	-	427	775
38	Heilpädagogen (Fachschule), Heilerzieher, Heilerziehungspfleger	596	-	48	149
39	Kinderpfleger	97	1	14	27
40	Familienpfleger, Assistenten im Sozialwesen, soziale und medizinische Helferberufe	34	-	6	6
41	Sonstige soziale/sozialpädagogische Kurzausbildung	14	-	-	1
42	Gesundheitsdienstberufe	35	-	-	-
43	Verwaltungs- und Büroberufe	88	-	1	9
44	Sonstiger Berufsausbildungsabschluss	129	2	7	6
45	Praktikanten im Anerkennungsjahr	6	-	4	-
46	Noch in Berufsausbildung	46	3	9	10
47	Ohne abgeschlossene Berufsausbildung	95	69	15	4
48	Insgesamt	10 252	75	543	1 020

1) Fachhochschule oder vergleichbarer Abschluss.

2) Universität oder vergleichbarer Abschluss.

in Tageseinrichtungen am 1. März 2013
höchstem Berufsausbildungsabschluss und Altersgruppen

Alter von ... bis unter... Jahren								Durchschnittsalter in Jahren	Lfd. Nr.
30 - 35	35 - 40	40 - 45	45 - 50	50 - 55	55 - 60	60 - 65	65 und mehr		
gesamt									
20	18	24	25	18	22	6	-	44,4	1
21	16	6	12	11	15	1	1	42,1	2
1	4	5	4	4	2	2	-	45,1	3
6	5	3	4	3	1	-	-	33,6	4
578	650	1 147	1 548	1 552	1 638	617	24	45,8	5
126	93	48	64	59	25	9	-	36,3	6
23	8	4	2	4	3	10	1	35,0	7
2	2	4	2	7	2	3	-	39,3	8
-	2	2	3	5	-	1	-	47,3	9
5	5	6	5	7	6	2	-	46,4	10
4	15	18	10	18	12	5	1	45,0	11
14	15	13	26	27	17	13	3	45,1	12
1	2	-	-	-	-	-	-	27,0	13
8	10	8	4	-	-	-	-	31,4	14
3	-	3	-	1	1	-	-	20,7	15
812	845	1 291	1 709	1 716	1 744	669	30	44,6	16
lich									
4	3	1	-	1	2	-	-	39,1	17
2	1	1	-	1	-	-	-	36,6	18
-	-	1	-	-	-	-	-	40,5	19
-	1	-	-	-	-	-	-	38,5	20
50	25	19	15	15	5	2	-	33,4	21
9	6	4	2	4	-	-	-	31,8	22
-	-	-	-	-	-	-	-	25,8	23
-	-	-	-	-	-	-	-	23,0	24
-	-	-	-	-	-	-	-	-	25
-	1	-	-	-	-	-	-	36,5	26
1	-	1	-	3	-	-	-	42,2	27
-	3	2	1	3	3	2	-	41,5	28
-	1	-	-	-	-	-	-	29,5	29
1	3	-	2	-	-	-	-	30,2	30
-	-	1	-	-	-	-	-	20,4	31
67	44	30	20	27	10	4	-	32,8	32
lich									
16	15	23	25	17	20	6	-	44,9	33
19	15	5	12	10	15	1	1	42,5	34
1	4	4	4	4	2	2	-	45,3	35
6	4	3	4	3	1	-	-	33,5	36
528	625	1 128	1 533	1 537	1 633	615	24	46,1	37
117	87	44	62	55	25	9	-	36,8	38
23	8	4	2	4	3	10	1	35,4	39
2	2	4	2	7	2	3	-	40,3	40
-	2	2	3	5	-	1	-	47,3	41
5	4	6	5	7	6	2	-	46,6	42
3	15	17	10	15	12	5	1	45,2	43
14	12	11	25	24	14	11	3	45,7	44
1	1	-	-	-	-	-	-	26,2	45
7	7	8	2	-	-	-	-	31,8	46
3	-	2	-	1	1	-	-	20,9	47
745	801	1 261	1 689	1 689	1 734	665	30	45,0	48

Noch II. Kinder und tätige Personen
10. Kinder nach persönlichen Merkmalen, Betreuungszeit,

Lfd. Nr.	Geschlecht ----- Schulbesuch ----- Alter von ... bis unter ... Jahren ----- Migrationshintergrund	Insgesamt	Davon mit einer vertraglich vereinbarten Betreuungszeit in Stunden pro Woche					
			bis zu 25	mehr als 25 bis zu 35	mehr als 35			
					zusammen	davon		
						36 bis unter 40	40 bis unter 45	45 und mehr
1	Insgesamt	95 065	15 340	37 317	42 408	-	30	42 378
	Nichtschulkinder							Insge
2	0 - 1	497	16	107	374	-	-	374
3	1 - 2	6 585	171	1 599	4 815	-	-	4 815
4	2 - 3	9 323	218	2 647	6 458	-	-	6 458
5	3 - 4 ¹⁾	12 060	255	3 738	8 067	-	5	8 062
6	4 - 5 ¹⁾	12 468	264	3 774	8 430	-	6	8 424
7	5 - 6	12 674	325	3 764	8 585	-	9	8 576
8	6 - 7	8 315	215	2 516	5 584	-	10	5 574
9	7 und mehr	155	4	56	95	-	-	95
	Schulkinder							
10	5 - 6 ¹⁾	13	8	5	-	-	-	-
11	6 - 7 ¹⁾	3 000	972	2 028	-	-	-	-
12	7 - 8	8 995	3 247	5 748	-	-	-	-
13	8 - 9	8 865	3 588	5 277	-	-	-	-
14	9 - 10	7 522	3 533	3 989	-	-	-	-
15	10 - 11	4 050	2 198	1 852	-	-	-	-
16	11 - 12	468	283	185	-	-	-	-
17	12 - 13	66	38	28	-	-	-	-
18	13 - 14	9	5	4	-	-	-	-
	darunter (vom Insgesamt)							
	Nichtschulkinder							
19	0 - 3	16 405	405	4 353	11 647	-	-	11 647
20	3 - 7	45 517	1 059	13 792	30 666	-	30	30 636
	Schulkinder							
21	5 - 11	32 445	13 546	18 899	-	-	-	-
22	11 - 14	543	326	217	-	-	-	-
	darunter (vom Insgesamt) mit Migrationshintergrund und zwar							
23	ausländische Herkunft min- destens eines Elternteils	4 585	994	2 199	1 392	-	-	1 392
24	in der Familie wird vorrangig nicht deutsch gesprochen	2 377	575	1 164	638	-	-	638

1) Einschließlich Kinder, die eine vorschulische Einrichtung besuchen.

2) Nach § 35a SGB VIII; bei Frühförderung unter Umständen i. V. m. SGB XII (gem. § 10 Abs. 4 Satz 3 SGB VIII).

in Tageseinrichtungen am 1. März 2013
Mittagsverpflegung und Eingliederungshilfe

Darunter mit einer durchgehenden Betreuungszeit von mehr als 7 Stunden pro Betreuungstag	Durchschnittlich vereinbarte Betreuungszeit in Stunden		Betreuung wird über Mittag unterbrochen	mit Mittagsverpflegung	Kind erhält in der Tageseinrichtung Eingliederungshilfe nach SGB XII/SGB VIII wegen			Lfd. Nr.
	pro Woche	pro Betreuungstag			körperlicher Behinderung	geistiger Behinderung	drohender oder seelischer Behinderung ²⁾	
samt								
42 415	36,6	7,3	4	88 207	384	547	1 821	1
374	44,7	8,9	-	486	-	1	3	2
4 815	44,4	8,9	-	6 560	2	3	17	3
6 459	43,6	8,7	-	9 297	20	9	41	4
8 069	43,2	8,6	2	11 998	78	84	238	5
8 431	43,3	8,7	-	12 395	77	133	443	6
8 587	43,3	8,7	1	12 588	88	131	509	7
5 585	43,2	8,6	1	8 245	73	113	405	8
95	42,0	8,4	-	153	12	17	31	9
-	20,8	4,2	-	8	-	-	-	10
-	25,2	5,0	-	2 436	-	5	9	11
-	24,6	4,9	-	7 176	7	6	27	12
-	24,0	4,8	-	7 146	11	15	39	13
-	23,0	4,6	-	6 061	8	11	33	14
-	21,9	4,4	-	3 238	4	12	18	15
-	21,0	4,2	-	366	3	6	6	16
-	21,4	4,3	-	46	-	1	2	17
-	21,7	4,3	-	8	1	-	-	18
11 648	44,0	8,8	-	16 343	22	13	61	19
30 672	43,2	8,6	4	45 226	316	461	1 595	20
-	23,8	4,8	-	26 065	30	49	126	21
-	21,0	4,2	-	420	4	7	8	22
1 392	32,9	6,6	-	4 247	17	24	113	23
638	31,9	6,4	-	2 170	11	14	72	24

Noch II. Kinder und tätige Personen
Noch: 10. Kinder nach persönlichen Merkmalen, Betreuungszeit,

Lfd. Nr.	Geschlecht ----- Schulbesuch ----- Alter von ... bis unter ... Jahren ----- Migrationshintergrund	Insgesamt	Davon mit einer vertraglich vereinbarten Betreuungszeit in Stunden pro Woche					
			bis zu 25	mehr als 25 bis zu 35	mehr als 35			
					zusammen	davon		
						36 bis unter 40	40 bis unter 45	45 und mehr
							Männ	
25	Insgesamt	48 463	7 734	18 833	21 896	-	19	21 877
	Nichtschulkinder							
26	0 - 1	260	8	56	196	-	-	196
27	1 - 2	3 451	90	853	2 508	-	-	2 508
28	2 - 3	4 680	117	1 327	3 236	-	-	3 236
29	3 - 4 ¹⁾	6 085	134	1 867	4 084	-	3	4 081
30	4 - 5 ¹⁾	6 353	140	1 892	4 321	-	3	4 318
31	5 - 6	6 550	166	1 879	4 505	-	7	4 498
32	6 - 7	4 367	114	1 263	2 990	-	6	2 984
33	7 und mehr	96	2	38	56	-	-	56
	Schulkinder							
34	5 - 6 ¹⁾	6	3	3	-	-	-	-
35	6 - 7 ¹⁾	1 456	479	977	-	-	-	-
36	7 - 8	4 438	1 575	2 863	-	-	-	-
37	8 - 9	4 524	1 824	2 700	-	-	-	-
38	9 - 10	3 810	1 773	2 037	-	-	-	-
39	10 - 11	2 095	1 126	969	-	-	-	-
40	11 - 12	252	157	95	-	-	-	-
41	12 - 13	35	23	12	-	-	-	-
42	13 - 14	5	3	2	-	-	-	-
	darunter (vom Insgesamt)							
	Nichtschulkinder							
43	0 - 3	8 391	215	2 236	5 940	-	-	5 940
44	3 - 7	23 355	554	6 901	15 900	-	19	15 881
	Schulkinder							
45	5 - 11	16 329	6 780	9 549	-	-	-	-
46	11 - 14	292	183	109	-	-	-	-
	darunter (vom Insgesamt) mit Migrationshintergrund und zwar							
47	ausländische Herkunft min- destens eines Elternteils	2 335	494	1 122	719	-	-	719
48	in der Familie wird vorrangig nicht deutsch gesprochen	1 207	289	592	326	-	-	326

1) Einschließlich Kinder, die eine vorschulische Einrichtung besuchen.

2) Nach § 35a SGB VIII; bei Frühförderung unter Umständen i. V. m. SGB XII (gem. § 10 Abs. 4 Satz 3 SGB VIII).

in Tageseinrichtungen am 1. März 2013
Mittagsverpflegung und Eingliederungshilfe

Darunter mit einer durchgehenden Betreuungszeit von mehr als 7 Stunden pro Betreuungstag	Durchschnittlich vereinbarte Betreuungszeit in Stunden		Betreuung wird über Mittag unterbrochen	mit Mittagsverpflegung	Kind erhält in der Tageseinrichtung Eingliederungshilfe nach SGB XII/SGB VIII wegen			Lfd. Nr.
	pro Woche	pro Betreuungstag			körperlicher Behinderung	geistiger Behinderung	drohender oder seelischer Behinderung ²⁾	
21 898	36,7	7,3	2	44 986	235	337	1 203	25
196	44,8	9,0	-	256	-	-	2	26
2 508	44,3	8,9	-	3 440	-	2	6	27
3 236	43,6	8,7	-	4 669	12	5	23	28
4 085	43,2	8,6	1	6 053	42	50	140	29
4 321	43,4	8,7	-	6 315	45	79	279	30
4 505	43,5	8,7	-	6 502	62	87	374	31
2 991	43,4	8,7	1	4 328	45	67	270	32
56	41,5	8,3	-	95	8	12	19	33
-	22,5	4,5	-	4	-	-	-	34
-	25,1	5,0	-	1 189	-	5	8	35
-	24,7	4,9	-	3 543	6	5	18	36
-	24,0	4,8	-	3 626	7	11	26	37
-	23,1	4,6	-	3 067	4	5	23	38
-	22,0	4,4	-	1 677	3	6	11	39
-	20,7	4,1	-	195	1	3	3	40
-	20,1	4,0	-	23	-	-	1	41
-	21,0	4,2	-	4	-	-	-	42
5 940	43,9	8,8	-	8 365	12	7	31	43
15 902	43,4	8,7	2	23 198	194	283	1 063	44
-	23,8	4,8	-	13 106	20	32	86	45
-	20,6	4,1	-	222	1	3	4	46
719	33,1	6,6	-	2 153	9	15	73	47
326	32,0	6,4	-	1 097	7	10	46	48

Noch II. Kinder und tätige Personen
Noch: 10. Kinder nach persönlichen Merkmalen, Betreuungszeit,

Lfd. Nr.	Geschlecht ----- Schulbesuch ----- Alter von ... bis unter ... Jahren ----- Migrationshintergrund	Insgesamt	Davon mit einer vertraglich vereinbarten Betreuungszeit in Stunden pro Woche					
			bis zu 25	mehr als 25 bis zu 35	mehr als 35			
					zusammen	davon		
						36 bis unter 40	40 bis unter 45	45 und mehr
							Weib	
49	Insgesamt	46 602	7 606	18 484	20 512	-	11	20 501
	Nichtschulkinder							
50	0 - 1	237	8	51	178	-	-	178
51	1 - 2	3 134	81	746	2 307	-	-	2 307
52	2 - 3	4 643	101	1 320	3 222	-	-	3 222
53	3 - 4 ¹⁾	5 975	121	1 871	3 983	-	2	3 981
54	4 - 5 ¹⁾	6 115	124	1 882	4 109	-	3	4 106
55	5 - 6	6 124	159	1 885	4 080	-	2	4 078
56	6 - 7	3 948	101	1 253	2 594	-	4	2 590
57	7 und mehr	59	2	18	39	-	-	39
	Schulkinder							
58	5 - 6 ¹⁾	7	5	2	-	-	-	-
59	6 - 7 ¹⁾	1 544	493	1 051	-	-	-	-
60	7 - 8	4 557	1 672	2 885	-	-	-	-
61	8 - 9	4 341	1 764	2 577	-	-	-	-
62	9 - 10	3 712	1 760	1 952	-	-	-	-
63	10 - 11	1 955	1 072	883	-	-	-	-
64	11 - 12	216	126	90	-	-	-	-
65	12 - 13	31	15	16	-	-	-	-
66	13 - 14	4	2	2	-	-	-	-
	darunter (vom Insgesamt)							
	Nichtschulkinder							
67	0 - 3	8 014	190	2 117	5 707	-	-	5 707
68	3 - 7	22 162	505	6 891	14 766	-	11	14 755
	Schulkinder							
69	5 - 11	16 116	6 766	9 350	-	-	-	-
70	11 - 14	251	143	108	-	-	-	-
	darunter (vom Insgesamt) mit Migrationshintergrund und zwar							
71	ausländische Herkunft min- destens eines Elternteils	2 250	500	1 077	673	-	-	673
72	in der Familie wird vorrangig nicht deutsch gesprochen	1 170	286	572	312	-	-	312

1) Einschließlich Kinder, die eine vorschulische Einrichtung besuchen.

2) Nach § 35a SGB VIII; bei Frühförderung unter Umständen i. V. m. SGB XII (gem. § 10 Abs. 4 Satz 3 SGB VIII).

in Tageseinrichtungen am 1. März 2013
Mittagsverpflegung und Eingliederungshilfe

Darunter mit einer durchgehenden Betreuungszeit von mehr als 7 Stunden pro Betreuungstag	Durchschnittlich vereinbarte Betreuungszeit in Stunden		Betreuung wird über Mittag unterbrochen	mit Mittagsverpflegung	Kind erhält in der Tageseinrichtung Eingliederungshilfe nach SGB XII/SGB VIII wegen			Lfd. Nr.
	pro Woche	pro Betreuungstag			körperlicher Behinderung	geistiger Behinderung	drohender oder seelischer Behinderung ²⁾	
20 517	36,4	7,3	2	43 221	149	210	618	49
178	44,7	8,9	-	230	-	1	1	50
2 307	44,5	8,9	-	3 120	2	1	11	51
3 223	43,7	8,7	-	4 628	8	4	18	52
3 984	43,1	8,6	1	5 945	36	34	98	53
4 110	43,2	8,6	-	6 080	32	54	164	54
4 082	43,1	8,6	1	6 086	26	44	135	55
2 594	42,9	8,6	-	3 917	28	46	135	56
39	42,9	8,6	-	58	4	5	12	57
-	19,3	3,9	-	4	-	-	-	58
-	25,3	5,1	-	1 247	-	-	1	59
-	24,6	4,9	-	3 633	1	1	9	60
-	23,9	4,8	-	3 520	4	4	13	61
-	22,9	4,6	-	2 994	4	6	10	62
-	21,8	4,4	-	1 561	1	6	7	63
-	21,3	4,3	-	171	2	3	3	64
-	22,7	4,5	-	23	-	1	1	65
-	22,5	4,5	-	4	1	-	-	66
5 708	44,0	8,8	-	7 978	10	6	30	67
14 770	43,1	8,6	2	22 028	122	178	532	68
-	23,8	4,8	-	12 959	10	17	40	69
-	21,5	4,3	-	198	3	4	4	70
673	32,8	6,6	-	2 094	8	9	40	71
312	31,8	6,4	-	1 073	4	4	26	72

Noch: II. Kinder und tätige Personen in Tageseinrichtungen am 1. März 2013
11. Kinder nach persönlichen Merkmalen sowie Migrationshintergrund

Geschlecht — Schulbesuch — Alter von ... bis unter ...Jahren	Insgesamt	In der Familie wird vorrangig deutsch gesprochen		Ausländisches Herkunftsland mindestens eines Elternteils						
		ja	nein	zu- sammen	ja		nein		-	
					in der Familie wird vorrangig deutsch gesprochen		zu- sammen	in der Familie wird vorrangig deutsch gesprochen		
					ja	nein		ja		nein
Insgesamt	95 065	92 688	2 377	4 585	2 208	2 377	90 480	90 480	-	
Insgesamt										
Nichtschulkinder										
0 - 1	497	493	4	13	9	4	484	484	-	
1 - 2	6 585	6 498	87	187	100	87	6 398	6 398	-	
2 - 3	9 323	9 116	207	381	174	207	8 942	8 942	-	
3 - 4 ¹⁾	12 060	11 768	292	562	270	292	11 498	11 498	-	
4 - 5 ¹⁾	12 468	12 124	344	622	278	344	11 846	11 846	-	
5 - 6	12 674	12 295	379	709	330	379	11 965	11 965	-	
6 - 7	8 315	8 046	269	497	228	269	7 818	7 818	-	
7 und mehr	155	146	9	16	7	9	139	139	-	
Schulkinder										
5 - 6 ¹⁾	13	12	1	2	1	1	11	11	-	
6 - 7 ¹⁾	3 000	2 924	76	160	84	76	2 840	2 840	-	
7 - 8	8 995	8 787	208	434	226	208	8 561	8 561	-	
8 - 9	8 865	8 648	217	443	226	217	8 422	8 422	-	
9 - 10	7 522	7 357	165	342	177	165	7 180	7 180	-	
10 - 11	4 050	3 957	93	175	82	93	3 875	3 875	-	
11 - 12	468	448	20	34	14	20	434	434	-	
12 - 13	66	60	6	8	2	6	58	58	-	
13 - 14	9	9	-	-	-	-	9	9	-	
darunter (vom Insgesamt)										
Nichtschulkinder										
0 - 3	16 405	16 107	298	581	283	298	15 824	15 824	-	
3 - 7	45 517	44 233	1 284	2 390	1 106	1 284	43 127	43 127	-	
Schulkinder										
5 - 11	32 445	31 685	760	1 556	796	760	30 889	30 889	-	
11 - 14	543	517	26	42	16	26	501	501	-	
Männlich										
Insgesamt	48 463	47 256	1 207	2 335	1 128	1 207	46 128	46 128	-	
Nichtschulkinder										
0 - 1	260	259	1	2	1	1	258	258	-	
1 - 2	3 451	3 409	42	93	51	42	3 358	3 358	-	
2 - 3	4 680	4 565	115	193	78	115	4 487	4 487	-	
3 - 4 ¹⁾	6 085	5 939	146	269	123	146	5 816	5 816	-	
4 - 5 ¹⁾	6 353	6 188	165	317	152	165	6 036	6 036	-	
5 - 6	6 550	6 360	190	367	177	190	6 183	6 183	-	
6 - 7	4 367	4 228	139	255	116	139	4 112	4 112	-	
7 und mehr	96	89	7	11	4	7	85	85	-	
Schulkinder										
5 - 6 ¹⁾	6	5	1	2	1	1	4	4	-	
6 - 7 ¹⁾	1 456	1 418	38	84	46	38	1 372	1 372	-	
7 - 8	4 438	4 331	107	229	122	107	4 209	4 209	-	
8 - 9	4 524	4 404	120	231	111	120	4 293	4 293	-	
9 - 10	3 810	3 727	83	169	86	83	3 641	3 641	-	
10 - 11	2 095	2 053	42	91	49	42	2 004	2 004	-	
11 - 12	252	244	8	17	9	8	235	235	-	
12 - 13	35	32	3	5	2	3	30	30	-	
13 - 14	5	5	-	-	-	-	5	5	-	
darunter (vom Insgesamt)										
Nichtschulkinder										
0 - 3	8 391	8 233	158	288	130	158	8 103	8 103	-	
3 - 7	23 355	22 715	640	1 208	568	640	22 147	22 147	-	
Schulkinder										
5 - 11	16 329	15 938	391	806	415	391	15 523	15 523	-	
11 - 14	292	281	11	22	11	11	270	270	-	

1) Einschließlich Kinder, die eine vorschulische Einrichtung besuchen.

Noch: II. Kinder und tätige Personen in Tageseinrichtungen am 1. März 2013
 Noch: 11. Kinder nach persönlichen Merkmalen sowie Migrationshintergrund

Geschlecht — Schulbesuch — Alter von ... bis unter ...Jahren	Insgesamt	In der Familie wird vorrangig deutsch gesprochen		Ausländisches Herkunftsland mindestens eines Elternteils							
		ja	nein	zu- sammen	ja		nein		zu- sammen	in der Familie wird vorrangig deutsch gesprochen	
					in der Familie wird vorrangig deutsch gesprochen		in der Familie wird vorrangig deutsch gesprochen				
					ja	nein	ja	nein			
Weiblich											
Insgesamt	46 602	45 432	1 170	2 250	1 080	1 170	44 352	44 352	-		
Nichtschulkinder											
0 - 1	237	234	3	11	8	3	226	226	-		
1 - 2	3 134	3 089	45	94	49	45	3 040	3 040	-		
2 - 3	4 643	4 551	92	188	96	92	4 455	4 455	-		
3 - 4 ¹⁾	5 975	5 829	146	293	147	146	5 682	5 682	-		
4 - 5 ¹⁾	6 115	5 936	179	305	126	179	5 810	5 810	-		
5 - 6	6 124	5 935	189	342	153	189	5 782	5 782	-		
6 - 7	3 948	3 818	130	242	112	130	3 706	3 706	-		
7 und mehr	59	57	2	5	3	2	54	54	-		
Schulkinder											
5 - 6 ¹⁾	7	7	-	-	-	-	7	7	-		
6 - 7 ¹⁾	1 544	1 506	38	76	38	38	1 468	1 468	-		
7 - 8	4 557	4 456	101	205	104	101	4 352	4 352	-		
8 - 9	4 341	4 244	97	212	115	97	4 129	4 129	-		
9 - 10	3 712	3 630	82	173	91	82	3 539	3 539	-		
10 - 11	1 955	1 904	51	84	33	51	1 871	1 871	-		
11 - 12	216	204	12	17	5	12	199	199	-		
12 - 13	31	28	3	3	-	3	28	28	-		
13 - 14	4	4	-	-	-	-	4	4	-		
darunter (vom Insgesamt)											
Nichtschulkinder											
0 - 3	8 014	7 874	140	293	153	140	7 721	7 721	-		
3 - 7	22 162	21 518	644	1 182	538	644	20 980	20 980	-		
Schulkinder											
5 - 11	16 116	15 747	369	750	381	369	15 366	15 366	-		
11 - 14	251	236	15	20	5	15	231	231	-		

1) Einschließlich Kinder, die eine vorschulische Einrichtung besuchen.

III. Kinder und tätige Personen in 12. Kinder nach persönlichen Merkmalen,

Lfd. Nr.	Geschlecht ----- Schulbesuch ----- Alter von ... bis unter ... Jahren ----- Migrationshintergrund	Insgesamt	Davon mit einer vertraglich vereinbarten Betreuungszeit in Stunden pro Woche					
			bis zu 25	mehr als 25 bis zu 35	mehr als 35			
					zusammen	davon		
						36 bis unter 40	40 bis unter 45	45 und mehr
								Ins
1	Insgesamt	5 486	52	1 175	4 259	-	-	4 259
	Nichtschulkinder							
2	0 - 1	279	7	63	209	-	-	209
3	1 - 2	2 312	12	452	1 848	-	-	1 848
4	2 - 3	2 255	13	466	1 776	-	-	1 776
5	3 - 4 ¹⁾	351	1	98	252	-	-	252
6	4 - 5 ¹⁾	129	2	32	95	-	-	95
7	5 - 6	69	2	17	50	-	-	50
8	6 - 7	41	-	12	29	-	-	29
9	7 und mehr	1	1	-	-	-	-	-
	Schulkinder							
10	5 - 6 ¹⁾	-	-	-	-	-	-	-
11	6 - 7 ¹⁾	-	-	-	-	-	-	-
12	7 - 8	8	3	5	-	-	-	-
13	8 - 9	14	3	11	-	-	-	-
14	9 - 10	13	2	11	-	-	-	-
15	10 - 11	13	5	8	-	-	-	-
16	11 - 12	1	1	-	-	-	-	-
17	12 - 13	-	-	-	-	-	-	-
18	13 - 14	-	-	-	-	-	-	-
	darunter (vom Insgesamt)							
	Nichtschulkinder							
19	0 - 3	4 846	32	981	3 833	-	-	3 833
20	3 - 7	590	5	159	426	-	-	426
	Schulkinder							
21	5 - 11	48	13	35	-	-	-	-
22	11 - 14	1	1	-	-	-	-	-
	darunter (vom Insgesamt) mit Migrationshintergrund und zwar							
23	ausländische Herkunft							
	mindestens eines Elternteils	206	2	62	142	-	-	142
24	in der Familie wird vorrangig nicht deutsch gesprochen	70	1	30	39	-	-	39

1) Einschließlich Kinder, die eine vorschulische Einrichtung besuchen.

2) Nach § 35a SGB VIII; bei Frühförderung unter Umständen i. V. m. SGB XII (gem. § 10 Abs. 4 Satz 3 SGB VIII).

öffentlich geförderter Kindertagespflege am 1. März 2013
Betreuungszeit, Mittagsverpflegung und Eingliederungshilfe

Darunter mit einer durchgehenden Betreuungszeit von mehr als 7 Stunden pro Betreuungstag	Durchschnittlich vereinbarte Betreuungszeit in Stunden		mit Mittagsverpflegung	Kind erhält in der Tagespflege Eingliederungshilfe nach SGB XII/SGB VIII wegen			Lfd. Nr.	
	pro Woche	pro Betreuungstag		körperlicher Behinderung	geistiger Behinderung	drohender oder seelischer Behinderung ²⁾		
gesamt	4 267	45,4	9,1	5 465	10	15	33	1
	212	44,7	9,0	274	-	1	1	2
	1 849	45,9	9,2	2 309	6	7	10	3
	1 779	45,7	9,1	2 254	2	5	19	4
	253	44,3	8,9	350	1	1	3	5
	95	44,6	8,9	127	1	-	-	6
	50	44,2	8,8	68	-	-	-	7
	29	44,1	8,8	41	-	-	-	8
	-	15,0	3,0	1	-	-	-	9
	-	-	-	-	-	-	-	10
	-	-	-	-	-	-	-	11
	-	26,3	5,3	7	-	-	-	12
	-	27,9	5,6	13	-	1	-	13
	-	28,1	5,6	11	-	-	-	14
	-	24,6	5,1	9	-	-	-	15
	-	15,0	3,0	1	-	-	-	16
	-	-	-	-	-	-	-	17
	-	-	-	-	-	-	-	18
	3 840	45,8	9,2	4 837	8	13	30	19
	427	44,4	8,9	586	2	1	3	20
	-	26,8	5,4	40	-	1	-	21
	-	15,0	3,0	1	-	-	-	22
	143	43,7	8,8	205	-	1	2	23
	39	40,9	8,2	69	-	-	-	24

Noch: III. Kinder und tätige Personen in
Noch: 12. Kinder nach persönlichen Merkmalen,

Lfd. Nr.	Geschlecht ----- Schulbesuch ----- Alter von ... bis unter ... Jahren ----- Migrationshintergrund	Insgesamt	Davon mit einer vertraglich vereinbarten Betreuungszeit in Stunden pro Woche					
			bis zu 25	mehr als 25 bis zu 35	mehr als 35			
					zusammen	davon		
						36 bis unter 40	40 bis unter 45	45 und mehr
								Männ
25	Insgesamt	2 784	31	584	2 169	-	-	2 169
	Nichtschulkinder							
26	0 - 1	150	5	35	110	-	-	110
27	1 - 2	1 196	7	225	964	-	-	964
28	2 - 3	1 120	7	229	884	-	-	884
29	3 - 4 ¹⁾	172	-	47	125	-	-	125
30	4 - 5 ¹⁾	62	2	16	44	-	-	44
31	5 - 6	33	1	10	22	-	-	22
32	6 - 7	25	-	5	20	-	-	20
33	7 und mehr	-	-	-	-	-	-	-
	Schulkinder							
34	5 - 6 ¹⁾	-	-	-	-	-	-	-
35	6 - 7 ¹⁾	-	-	-	-	-	-	-
36	7 - 8	6	3	3	-	-	-	-
37	8 - 9	9	3	6	-	-	-	-
38	9 - 10	6	1	5	-	-	-	-
39	10 - 11	4	1	3	-	-	-	-
40	11 - 12	1	1	-	-	-	-	-
41	12 - 13	-	-	-	-	-	-	-
42	13 - 14	-	-	-	-	-	-	-
	darunter (vom Insgesamt)							
	Nichtschulkinder							
43	0 - 3	2 466	19	489	1 958	-	-	1 958
44	3 - 7	292	3	78	211	-	-	211
	Schulkinder							
45	5 - 11	25	8	17	-	-	-	-
46	11 - 14	1	1	-	-	-	-	-
	darunter (vom Insgesamt) mit Migrationshintergrund und zwar							
47	ausländische Herkunft							
	mindestens eines Elternteils	109	1	30	78	-	-	78
48	in der Familie wird vorrangig nicht deutsch gesprochen	33	1	12	20	-	-	20

1) Einschließlich Kinder, die eine vorschulische Einrichtung besuchen.

2) Nach § 35a SGB VIII; bei Frühförderung unter Umständen i. V. m. SGB XII (gem. § 10 Abs. 4 Satz 3 SGB VIII).

öffentlich geförderter Kindertagespflege am 1. März 2013
 Betreuungszeit, Mittagsverpflegung und Eingliederungshilfe

Darunter mit einer durchgehenden Betreuungszeit von mehr als 7 Stunden pro Betreuungstag	Durchschnittlich vereinbarte Betreuungszeit in Stunden		mit Mittagsverpflegung	Kind erhält in der Tagespflege Eingliederungshilfe nach SGB XII/SGB VIII wegen			Lfd. Nr.
	pro Woche	pro Betreuungstag		körperlicher Behinderung	geistiger Behinderung	drohender oder seelischer Behinderung ²⁾	
2 173	45,5	9,1	2 771	6	12	20	25
112	44,3	8,9	147	-	-	-	26
965	46,1	9,2	1 193	4	7	6	27
885	45,7	9,1	1 119	1	3	13	28
125	44,5	8,9	171	1	1	1	29
44	43,9	8,8	60	-	-	-	30
22	43,0	8,6	33	-	-	-	31
20	46,0	9,2	25	-	-	-	32
-	-	-	-	-	-	-	33
-	-	-	-	-	-	-	34
-	-	-	-	-	-	-	35
-	25,0	5,0	6	-	-	-	36
-	26,7	5,3	8	-	1	-	37
-	28,3	5,7	5	-	-	-	38
-	26,3	5,3	3	-	-	-	39
-	15,0	3,0	1	-	-	-	40
-	-	-	-	-	-	-	41
-	-	-	-	-	-	-	42
1 962	45,8	9,2	2 459	5	10	19	43
211	44,3	8,9	289	1	1	1	44
-	26,6	5,3	22	-	1	-	45
-	15,0	3,0	1	-	-	-	46
78	44,2	8,8	108	-	-	-	47
20	41,7	8,3	32	-	-	-	48

Noch: III. Kinder und tätige Personen in
 Noch: 12. Kinder nach persönlichen Merkmalen,

Lfd. Nr.	Geschlecht ----- Schulbesuch ----- Alter von ... bis unter ... Jahren ----- Migrationshintergrund	Insgesamt	Davon mit einer vertraglich vereinbarten Betreuungszeit in Stunden pro Woche					
			bis zu 25	mehr als 25 bis zu 35	mehr als 35			
					zusammen	davon		
						36 bis unter 40	40 bis unter 45	45 und mehr
							Weib	
49	Insgesamt	2 702	21	591	2 090	-	-	2 090
	Nichtschulkinder							
50	0 - 1	129	2	28	99	-	-	99
51	1 - 2	1 116	5	227	884	-	-	884
52	2 - 3	1 135	6	237	892	-	-	892
53	3 - 4 ¹⁾	179	1	51	127	-	-	127
54	4 - 5 ¹⁾	67	-	16	51	-	-	51
55	5 - 6	36	1	7	28	-	-	28
56	6 - 7	16	-	7	9	-	-	9
57	7 und mehr	1	1	-	-	-	-	-
	Schulkinder							
58	5 - 6 ¹⁾	-	-	-	-	-	-	-
59	6 - 7 ¹⁾	-	-	-	-	-	-	-
60	7 - 8	2	-	2	-	-	-	-
61	8 - 9	5	-	5	-	-	-	-
62	9 - 10	7	1	6	-	-	-	-
63	10 - 11	9	4	5	-	-	-	-
64	11 - 12	-	-	-	-	-	-	-
65	12 - 13	-	-	-	-	-	-	-
66	13 - 14	-	-	-	-	-	-	-
	darunter (vom Insgesamt)							
	Nichtschulkinder							
67	0 - 3	2 380	13	492	1 875	-	-	1 875
68	3 - 7	298	2	81	215	-	-	215
	Schulkinder							
69	5 - 11	23	5	18	-	-	-	-
70	11 - 14	-	-	-	-	-	-	-
	darunter (vom Insgesamt) mit Migrationshintergrund und zwar							
71	ausländische Herkunft							
	mindestens eines Elternteils	97	1	32	64	-	-	64
72	in der Familie wird vorrangig nicht deutsch gesprochen	37	-	18	19	-	-	19

1) Einschließlich Kinder, die eine vorschulische Einrichtung besuchen.

2) Nach § 35a SGB VIII; bei Frühförderung unter Umständen i. V. m. SGB XII (gem. § 10 Abs. 4 Satz 3 SGB VIII).

öffentlich geförderter Kindertagespflege am 1. März 2013
 Betreuungszeit, Mittagsverpflegung und Eingliederungshilfe

Darunter mit einer durchgehenden Betreuungszeit von mehr als 7 Stunden pro Betreuungstag	Durchschnittlich vereinbarte Betreuungszeit in Stunden		mit Mittagsverpflegung	Kind erhält in der Tagespflege Eingliederungshilfe nach SGB XII/SGB VIII wegen			Lfd. Nr.
	pro Woche	pro Betreuungstag		körperlicher Behinderung	geistiger Behinderung	drohender oder seelischer Behinderung ²⁾	
2 094	45,4	9,1	2 694	4	3	13	49
100	45,2	9,1	127	-	1	1	50
884	45,8	9,2	1 116	2	-	4	51
894	45,7	9,1	1 135	1	2	6	52
128	44,1	8,8	179	-	-	2	53
51	45,2	9,0	67	1	-	-	54
28	45,3	9,1	35	-	-	-	55
9	41,3	8,3	16	-	-	-	56
-	15,0	3,0	1	-	-	-	57
-	-	-	-	-	-	-	58
-	-	-	-	-	-	-	59
-	30,0	6,0	1	-	-	-	60
-	30,0	6,0	5	-	-	-	61
-	27,9	5,6	6	-	-	-	62
-	23,9	5,0	6	-	-	-	63
-	-	-	-	-	-	-	64
-	-	-	-	-	-	-	65
-	-	-	-	-	-	-	66
1 878	45,7	9,1	2 378	3	3	11	67
216	44,4	8,9	297	1	-	2	68
-	27,0	5,5	18	-	-	-	69
-	-	-	-	-	-	-	70
65	43,1	8,7	97	-	1	2	71
19	40,3	8,1	37	-	-	-	72

Noch: III. Kinder und tätige Personen in öffentlich geförderter Kindertagespflege
am 1. März 2013

13. Kinder nach persönlichen Merkmalen sowie Anzahl der Betreuungstage

Geschlecht — Alter von ... bis unter ... Jahren — Verwandschaftsverhältnis — Migrationshintergrund	Insge- samt	Und zwar								Betreuung findet (auch) am Wochen- ende statt
		Betreuungstage pro Woche								
		1	2	3	4	5	6	7	Durch- schnitt	
		Insgesamt								
Insgesamt	5 486	-	-	2	9	5 475	-	-	5,0	37
Alter von ... bis unter ... Jahren										
unter 1	279	-	-	-	3	276	-	-	5,0	1
1 - 2	2 312	-	-	-	2	2 310	-	-	5,0	9
2 - 3	2 255	-	-	1	3	2 251	-	-	5,0	18
3 - 4	351	-	-	-	1	350	-	-	5,0	4
4 - 5	129	-	-	-	-	129	-	-	5,0	2
5 - 6	69	-	-	-	-	69	-	-	5,0	2
6 - 7	41	-	-	-	-	41	-	-	5,0	-
7 - 8	9	-	-	-	-	9	-	-	5,0	-
8 - 11	40	-	-	1	-	39	-	-	5,0	1
11 - 14	1	-	-	-	-	1	-	-	5,0	-
unter 3	4 846	-	-	1	8	4 837	-	-	5,0	28
3 - 8	599	-	-	-	1	598	-	-	5,0	8
Verwandschaftsverhältnis zur Tages- pflegeperson										
Großeltern	38	-	-	-	-	38	-	-	5,0	2
andere Verwandte	22	-	-	-	-	22	-	-	5,0	1
nicht verwandt	5 426	-	-	2	9	5 415	-	-	5,0	34
und zwar (vom Insgesamt) mit										
Migrationshintergrund										
ausländische Herkunft mindestens eines Elternteils	206	-	-	-	2	204	-	-	5,0	3
in der Familie wird vorrangig nicht deutsch gesprochen	70	-	-	-	-	70	-	-	5,0	1
		Männlich								
Insgesamt	2 784	-	-	1	4	2 779	-	-	5,0	21
Alter von ... bis unter ... Jahren										
unter 1	150	-	-	-	2	148	-	-	5,0	-
1 - 2	1 196	-	-	-	1	1 195	-	-	5,0	4
2 - 3	1 120	-	-	1	1	1 118	-	-	5,0	10
3 - 4	172	-	-	-	-	172	-	-	5,0	4
4 - 5	62	-	-	-	-	62	-	-	5,0	1
5 - 6	33	-	-	-	-	33	-	-	5,0	1
6 - 7	25	-	-	-	-	25	-	-	5,0	-
7 - 8	6	-	-	-	-	6	-	-	5,0	-
8 - 11	19	-	-	-	-	19	-	-	5,0	1
11 - 14	1	-	-	-	-	1	-	-	5,0	-
unter 3	2 466	-	-	1	4	2 461	-	-	5,0	14
3 - 8	298	-	-	-	-	298	-	-	5,0	6
Verwandschaftsverhältnis zur Tages- pflegeperson										
Großeltern	24	-	-	-	-	24	-	-	5,0	1
andere Verwandte	8	-	-	-	-	8	-	-	5,0	-
nicht verwandt	2 752	-	-	1	4	2 747	-	-	5,0	20
und zwar (vom Insgesamt) mit										
Migrationshintergrund										
ausländische Herkunft mindestens eines Elternteils	109	-	-	-	-	109	-	-	5,0	3
in der Familie wird vorrangig nicht deutsch gesprochen	33	-	-	-	-	33	-	-	5,0	1

Noch: III. Kinder und tätige Personen in öffentlich geförderter Kindertagespflege
am 1. März 2013

Noch: 13. Kinder nach persönlichen Merkmalen sowie Anzahl der Betreuungstage

Geschlecht — Alter von ... bis unter ... Jahren — Verwandschaftsverhältnis — Migrationshintergrund	Insgesamt	Und zwar								Betreuung findet (auch) am Wochenende statt
		Betreuungstage pro Woche							Durchschnitt	
		1	2	3	4	5	6	7		
		Weiblich								
Insgesamt	2 702	-	-	1	5	2 696	-	-	5,0	16
Alter von ... bis unter ... Jahren										
unter 1	129	-	-	-	1	128	-	-	5,0	1
1 - 2	1 116	-	-	-	1	1 115	-	-	5,0	5
2 - 3	1 135	-	-	-	2	1 133	-	-	5,0	8
3 - 4	179	-	-	-	1	178	-	-	5,0	-
4 - 5	67	-	-	-	-	67	-	-	5,0	1
5 - 6	36	-	-	-	-	36	-	-	5,0	1
6 - 7	16	-	-	-	-	16	-	-	5,0	-
7 - 8	3	-	-	-	-	3	-	-	5,0	-
8 - 11	21	-	-	1	-	20	-	-	4,9	-
11 - 14	-	-	-	-	-	-	-	-	-	-
unter 3	2 380	-	-	-	4	2 376	-	-	5,0	14
3 - 8	301	-	-	-	1	300	-	-	5,0	2
Verwandschaftsverhältnis zur Tagespflegeperson										
Großeltern	14	-	-	-	-	14	-	-	5,0	1
andere Verwandte	14	-	-	-	-	14	-	-	5,0	1
nicht verwandt	2 674	-	-	1	5	2 668	-	-	5,0	14
und zwar (vom Insgesamt) mit										
Migrationshintergrund										
ausländische Herkunft mindestens eines Elternteils	97	-	-	-	2	95	-	-	5,0	-
in der Familie wird vorrangig nicht deutsch gesprochen	37	-	-	-	-	37	-	-	5,0	-

Noch III. Kinder und tätige Personen in
14. Kindertagespflegepersonen nach persönlichen Merkmalen

Lfd. Nr.	Geschlecht Alter von ... bis unter ... Jahren	Insgesamt	Davon nach					Heilpädagogen (Fachschule)
			Dipl.-Sozialpädagogen, Dipl.-Sozialarbeiter ¹⁾	Dipl.-Pädagogen, Dipl.-Sozialpädagogen, Dipl.-Erziehungswissenschaftler ²⁾	Dipl.-Heilpädagogen ¹⁾	Staatlich anerkannte Kindheitspädagogen (Master/Bachelor)	Erzieher	
1	Insgesamt	1 439	9	19	-	3	332	-
	Alter von ... bis unter ... Jahren							
2	unter 20	-	-	-	-	-	-	-
3	20 - 25	13	-	-	-	1	1	-
4	25 - 30	59	-	-	-	-	3	-
5	30 - 35	143	-	1	-	-	10	-
6	35 - 40	149	3	-	-	1	18	-
7	40 - 45	201	-	2	-	-	43	-
8	45 - 50	287	4	4	-	-	56	-
9	50 - 55	260	1	5	-	-	75	-
10	55 - 60	218	-	3	-	1	84	-
11	60 und mehr	109	1	4	-	-	42	-
								Ins
12	Insgesamt	37	-	1	-	-	2	-
	Alter von ... bis unter ... Jahren							
13	unter 20	-	-	-	-	-	-	-
14	20 - 25	-	-	-	-	-	-	-
15	25 - 30	2	-	-	-	-	1	-
16	30 - 35	5	-	-	-	-	1	-
17	35 - 40	9	-	-	-	-	-	-
18	40 - 45	2	-	-	-	-	-	-
19	45 - 50	8	-	-	-	-	-	-
20	50 - 55	4	-	-	-	-	-	-
21	55 - 60	3	-	-	-	-	-	-
22	60 und mehr	4	-	1	-	-	-	-
								Männ
23	Insgesamt	1 402	9	18	-	3	330	-
	Alter von ... bis unter ... Jahren							
24	unter 20	-	-	-	-	-	-	-
25	20 - 25	13	-	-	-	1	1	-
26	25 - 30	57	-	-	-	-	2	-
27	30 - 35	138	-	1	-	-	9	-
28	35 - 40	140	3	-	-	1	18	-
29	40 - 45	199	-	2	-	-	43	-
30	45 - 50	279	4	4	-	-	56	-
31	50 - 55	256	1	5	-	-	75	-
32	55 - 60	215	-	3	-	1	84	-
33	60 und mehr	105	1	3	-	-	42	-
								Weib

1) Fachhochschule oder vergleichbarer Abschluss.

2) Universität oder vergleichbarer Abschluss.

3) Auch: Kinderkrankenschwester, Kranken- und Altenpfleger

4) Sozialassistenten, Sozialbetreuer, Sozialpflegeassistenten, sozialpädagogische Assistenten

5) Erziehungshelfer, Heilerziehungshelfer, Heilerziehungspflegehelfer, Hauswirtschaftshelfer, Krankenpflegehelfer

öffentlich geförderter Kindertagespflege am 1. März 2013
und nach höchstem Berufsausbildungsabschluss

höchstem Berufsausbildungsabschluss									Lfd. Nr.	
Kinderpfleger	Heilerzieher, Heilerziehungspfleger ³⁾	Familienpfleger	Assistenten im Sozialwesen ⁴⁾	soziale und medizinische Heilberufe ⁵⁾	sonstige soziale/sozialpädagogische Kurzausbildung	anderer, nicht fachpädagogischer Berufsausbildungsabschluss	noch in Berufsausbildung	ohne abgeschlossene Berufsausbildung		
gesamt	72	41	7	5	38	27	874	-	12	1
-	-	-	-	-	-	-	-	-	-	2
3	1	-	-	1	1	5	-	-	-	3
12	3	1	1	3	2	33	-	1	4	
21	8	4	3	6	3	86	-	1	5	
9	7	-	1	2	2	105	-	1	6	
2	7	1	-	-	2	142	-	2	7	
5	4	-	-	5	7	200	-	2	8	
5	5	1	-	14	7	145	-	2	9	
8	4	-	-	5	3	108	-	2	10	
7	2	-	-	2	-	50	-	1	11	
lich	1	-	-	-	-	1	31	-	1	12
-	-	-	-	-	-	-	-	-	-	13
-	-	-	-	-	-	-	-	-	-	14
-	-	-	-	-	-	1	-	-	-	15
1	-	-	-	-	-	3	-	-	-	16
-	-	-	-	-	-	8	-	1	17	
-	-	-	-	-	-	2	-	-	18	
-	-	-	-	-	-	8	-	-	19	
-	-	-	-	-	-	4	-	-	20	
-	-	-	-	-	-	1	2	-	21	
-	-	-	-	-	-	3	-	-	22	
lich	71	41	7	5	38	26	843	-	11	23
-	-	-	-	-	-	-	-	-	-	24
3	1	-	-	1	1	5	-	-	-	25
12	3	1	1	3	2	32	-	1	26	
20	8	4	3	6	3	83	-	1	27	
9	7	-	1	2	2	97	-	-	28	
2	7	1	-	-	2	140	-	2	29	
5	4	-	-	5	7	192	-	2	30	
5	5	1	-	14	7	141	-	2	31	
8	4	-	-	5	2	106	-	2	32	
7	2	-	-	2	-	47	-	1	33	

IV. Kinder und tätige Personen in Tageseinrichtungen und 15. Tätiges Personal und

Lfd. Nr.	Kreisfreie Stadt — Landkreis — Land	Tätiges Personal			Kinder in			
		insgesamt	darunter mit		insgesamt	und zwar mit		
			fachpädagogischem Berufsausbildungsab- schluss			Eingliederungs- hilfe nach SGB XII/ SGB VIII	aus- ländischer Herkunft mindestens eines Eltern- teils	überwiegend gesprochener Sprache nicht- deutsch
1	Rostock	1 729	1 440	12 852	543	1 178	665	
2	Schwerin	733	641	6 145	136	524	272	
3	Mecklenburgische Seenplatte	2 111	1 679	15 501	416	573	275	
4	Landkreis Rostock	1 690	1 378	13 403	292	380	163	
5	Vorpommern-Rügen	1 759	1 356	12 636	412	353	163	
6	Nordwestmecklenburg	1 181	961	8 915	183	330	166	
7	Vorpommern-Greifswald	1 856	1 454	13 559	306	794	432	
8	Ludwigslust-Parchim	1 606	1 274	12 054	176	453	241	
9	Mecklenburg-Vorpommern	12 665	10 183	95 065	2 464	4 585	2 377	

1) Anzahl der betreuten Kinder je 100 Kinder der gleichen Altersgruppe

16. Tagespflegepersonen und Kinder

Lfd. Nr.	Kreisfreie Stadt — Landkreis — Land	Tagespflegepersonen			Kinder in			
		insgesamt	und zwar mit ausschließlich		insgesamt	und zwar mit		
			fachpäda- gogischem Berufsausbildungsab- schluss	abgeschlosse- nem Qualifi- zierungskurs		Eingliederungs- hilfe nach SGB XII/ SGB VIII	aus- ländischer Herkunft mindestens eines Eltern- teils	überwiegend gesprochener Sprache nicht- deutsch
1	Rostock	160	58	121	639	14	55	21
2	Schwerin	64	29	53	237	-	13	.
3	Mecklenburgische Seenplatte	254	117	213	966	11	29	7
4	Landkreis Rostock	148	48	118	571	-	.	-
5	Vorpommern-Rügen	220	92	191	848	14	25	14
6	Nordwestmecklenburg	174	47	160	699	.	.	.
7	Vorpommern-Greifswald	259	100	236	956	5	61	24
8	Ludwigslust-Parchim	160	62	159	570	.	12	.
9	Mecklenburg-Vorpommern	1 439	553	1 251	5 486	48	206	70

1) Anzahl der betreuten Kinder je 100 Kinder der gleichen Altersgruppe

in öffentlich geförderter Kindertagespflege am 1. März 2013 nach Kreisen Kinder in Tageseinrichtungen

Tageseinrichtungen											Lfd. Nr.
davon (vom Insgesamt) im Alter von ... bis unter ... Jahren											
0 - 3			3 - 6			6 - 11		11 - 14			
zu- sammen	und zwar		zu- sammen	und zwar		zu- sammen	Besuchs- quote ¹⁾	zu- sammen	Besuchs- quote ¹⁾		
	darunter mit einer durch- gehenden Betreuungszeit von mehr als 7 Stunden pro Betreuungstag	Besuchs- quote ¹⁾		darunter mit einer durch- gehenden Betreuungszeit von mehr als 7 Stunden pro Betreuungstag	Besuchs- quote ¹⁾						
2 513	2 018	46,2	4 924	3 747	101,5	5 348	76,6	67	1,7	1	
1 089	820	45,7	2 319	1 720	100,1	2 711	75,7	26	1,3	2	
2 571	1 715	41,7	6 114	4 002	93,1	6 736	66,2	80	1,2	3	
2 359	1 706	46,1	4 955	3 371	91,4	5 998	66,5	91	1,7	4	
2 106	1 471	40,6	5 103	3 528	95,1	5 351	63,9	76	1,5	5	
1 419	1 076	35,9	3 690	2 473	93,1	3 767	57,1	39	1,0	6	
2 277	1 414	39,8	5 469	3 359	95,0	5 740	63,0	73	1,3	7	
2 071	1 428	41,0	4 641	2 887	90,9	5 251	60,7	91	1,7	8	
16 405	11 648	42,1	37 215	25 087	94,6	40 902	65,5	543	1,4	9	

in Kindertagespflege

Kindertagespflege								Lfd. Nr.
darunter (vom Insgesamt) im Alter von ... bis unter ... Jahren								
0 - 3			3 - 6			6 - 11		
zu- sammen	und zwar		zu- sammen	und zwar		zusammen	Besuchsquote ¹⁾	
	darunter mit einer durch- gehenden Betreuungszeit von mehr als 7 Stunden pro Betreuungstag	Besuchs- quote ¹⁾		darunter mit einer durch- gehenden Betreuungszeit von mehr als 7 Stunden pro Betreuungstag	Besuchs- quote ¹⁾			
589	453	10,8	.	32	1,0	.	0,0	1
217	189	9,1	.	9	0,7	.	0,1	2
810	622	13,1	135	96	2,1	21	0,2	3
530	416	10,4	37	29	0,7	4	0,0	4
782	633	15,1	59	48	1,1	6	0,1	5
657	499	16,6	.	22	1,0	.	0,0	6
801	628	14,0	120	91	2,1	35	0,4	7
460	400	9,1	91	71	1,8	19	0,2	8
4 846	3 840	12,4	549	398	1,4	90	0,1	9

Noch: IV. Kinder und tätige Personen in Tageseinrichtungen und in öffentlich geförderter Kindertagespflege am 1. März 2013 nach Kreisen

17. Tageseinrichtungen, Anzahl der genehmigten Plätze und tätiges Personal

Kreisfreie Stadt — Landkreis — Land	Anzahl der Tageseinrichtungen				Anzahl der genehmigten Plätze	Tätiges Personal			
	insgesamt	davon mit Kindern im Alter von ... bis unter ... Jahren				insgesamt	und zwar		Personen mit 38,5 und mehr Wochenstunden
		0 - 3	2 - 8 (ohne Schulkinder)	5 - 14 (nur Schulkinder)			Kinder aller Altersjahre	mit fachpädagogischem Berufsausbildungsabschluss	
Rostock	84	.	.	14	64	13 358	1 729	1 440	693
Schwerin	49	-	4	9	36	6 407	733	641	158
Mecklenburgische Seenplatte	188	.	.	18	159	17 233	2 111	1 679	362
Landkreis Rostock	156	-	4	24	128	14 655	1 690	1 378	343
Vorpommern-Rügen	146	.	.	16	121	13 924	1 759	1 356	494
Nordwestmecklenburg	104	-	11	15	78	9 777	1 181	961	266
Vorpommern-Greifswald	168	-	8	21	139	14 759	1 856	1 454	404
Ludwigslust-Parchim	157	-	5	20	132	13 413	1 606	1 274	328
Mecklenburg-Vorpommern	1 052	.	.	137	857	103 526	12 665	10 183	3 048

18. Großtagespflegestellen, Tagespflegepersonen und betreute Kinder nach Anzahl

Kreisfreie Stadt — Landkreis — Land	Großtagespflegestellen	Tagespflegepersonen		Betreute Kinder
		insgesamt	darunter	
			mit Erlaubnis nach § 43 Abs. 3 Satz 3 SGB VIII	
Rostock	46	92	-	409
Schwerin	11	22	-	107
Mecklenburgische Seenplatte	34	71	-	275
Landkreis Rostock	16	33	-	121
Vorpommern-Rügen	32	73	-	294
Nordwestmecklenburg	24	49	-	201
Vorpommern-Greifswald	19	41	-	166
Ludwigslust-Parchim	20	43	-	156
Mecklenburg-Vorpommern	202	424	-	1 729